



TYCHY DOBRE MIEJSCE



Załącznik do Uchwały
Nr XXIV/424/16
Rady Miasta Tychy
z dnia 25 sierpnia 2016 r.

Program rozwoju sportu miasta Tychy na lata 2016-2020

Krzysztof Cieślikowski
doktor nauk ekonomicznych

adiunkt
Wydział Zarządzania Sportem i Turystyką
Akademii Wychowania Fizycznego
w Katowicach

Tychy – 16 lipiec 2016

**RADA MIASTA
TYCHY**

Spis treści

Wprowadzenie	3
1 Planowanie rozwoju sportu we współczesnej gospodarce	5
1.1 Sport jako zjawisko społeczne i ekonomiczne	5
1.2 Planowanie strategiczne na potrzeby rozwoju sportu	7
2 Tychy jako atrakcyjne miasto dla rozwoju sportu	8
2.1 Uwarunkowania ogólne	8
2.2 Infrastruktura sportowa w Tychach – stan bieżący	12
2.3 Zaplecze organizacyjne dla rozwoju sportu w Tychach	18
2.4 Zaangażowanie administracji miasta Tychy w zadania i projekty klubów sportowych i organizacji pozarządowych	26
3 Analiza SWOT na potrzeby opracowania Programu rozwoju sportu w Tychach	30
3.1 Analiza uwarunkowań pozarynkowych PEST	30
3.2 Analiza otoczenia bliższego dla rozwoju sportu w Tychach	32
3.3 Analiza portfelowa wybranych produktów - dyscyplin sportowych w Tychach	34
3.4 SWOT dla sportu w Tychach	38
4 Cele i zadania dla skutecznej realizacji programu rozwoju sportu w Tychach na lata 2016-2020	41
Podsumowanie	44
Materiały źródłowe	45
Raporty i opracowania	45
Witryny internetowe	46
Spis tabel	47
Spis rysunków	48
Załączniki	49
Model zarządzania sportem w Tychach	64

Wprowadzenie

W krajach rozwiniętych sport stał się swego rodzaju dobrem powszechnym, zaspakajającym potrzeby podstawowe (fizjologiczne) związane z potrzebą ruchu, ale także przeżywania emocji. Sport dzisiaj dostępny jest w różnych formach i można go uprawiać w różnych dyscyplinach. Sport traktowany może być też, jako jeden z głównych czynników kształtowania zdrowia i osobowości, rozwijania nawyków i prozdrowotnych postaw, a także wartościową formą spędzania czasu. Z tych względów administracje miast powinny być szczególnie zainteresowane rozwojem i popularyzacją różnych form sportu i rekreacji. Tym bardziej, że w procesie rozwoju sportu na ich terenie zauważalne jest rosnące zaangażowanie administracji miast w finansowanie nowych i modernizację istniejących obiektów sportowych, czy też przyciąganie wielkich wydarzeń sportowych, lub też utrzymywanie klubów sportowych (szczególnie tych, w których budżet składa się głównie ze środków publicznych).

Opracowanie dokumentu planistycznego Program rozwoju sportu w mieście Tychy stanowi pewnego rodzaju przejaw szczególnego zainteresowania administracji miasta rozwojem sportu w mieście, a jednocześnie pokazanie sportu także, jako coraz ważniejszego obszaru aktywności gospodarczej.

Celem głównym opracowania było wytyczenie głównych kierunków (celów strategicznych - priorytetowych) rozwoju sportu na terenie miasta na lata 2016-2020, sposobów ich osiągnięcia, mierzenia w określonych interwałach czasowych, a także ustalenie zadań umożliwiających realizację tych celów.

Dla potrzeb opracowywania dokumentu zastosowano metody analizy i syntezy z wykorzystaniem wtórnych i pierwotnych danych pochodzących z obserwacji i wywiadów eksperckich.

Zakres przedmiotowy stanowiły różne dyscypliny sportowe, sposoby organizacji sportu, realizacji wydarzeń sportowych, sposoby finansowania, proces podejmowania decyzji.

Zakres podmiotowy badań i analiz obejmował zarówno uczestników aktywnych sportu (wyczynowego jak i amatorskiego) oraz inne podmioty (instytucje, organizacje, przedsiębiorstwa) funkcjonujące na rynku usług sportowych i rekreacyjnych na świecie i w Polsce, ze szczególnym uwzględnieniem województwa śląskiego, w tym miasta Tychy także na tle miast tworzących Górnośląski Związek Metropolitalny. Dane poddawane analizie obejmowały najczęściej okres od 2004 do 2014 roku, przy czym dla miasta Tychy koncentrowano się na okresie 2013 -2015 roku, z uwagi na dużą dynamikę zmian w sporcie w mieście w ostatnich latach (m.in. oddano do użytku nowy Stadion Miejski, czy też rozwinięto struktury organizacyjne w ramach powołanej celowo firmy Tyski Sport S.A.).

Opracowanie składa się z wprowadzenia, czterech części, podsumowania. W końcowej części zamieszczono spisy wykorzystanych źródeł informacji, tabel, rysunków oraz załączniki, które zawierają wiele uzupełniających danych odnoszących się do opisanych treści opracowania.

Cześć pierwsza odnosi się do aspektów teoretycznych i metodycznych planowania rozwoju sportu we współczesnej gospodarce na potrzeby opracowania programu rozwoju sportu w Tychach.

W części drugiej dokonano analizy zasobów materialnych i niematerialnych w mieście Tychy, w tym dotychczasowego zaangażowania administracji miasta Tychy w rozwój sportu w mieście. Część trzecia stanowi analizę uwarunkowań zewnętrznych oraz identyfikację kluczowych zasobów wewnętrznych prowadzącą do stworzenia macierzy czynników kwalifikowanych do SWOT, dla określenia możliwych/optimalnych strategii rozwoju sportu w Tychach.

W części czwartej zawarte zostały cele i zadania dla skutecznej realizacji programu rozwoju sportu w Tychach na lata 2016-2020 wynikające z przeprowadzonej analizy i konsultacji z zespołem ekspertów.

W podsumowaniu ujęto ogólne wnioski z analizy i przyjętych założeń dla rozwoju sportu w Tychach na lata 2016-2020.

**RADA MIASTA
TYCHY**

1 Planowanie rozwoju sportu we współczesnej gospodarce

1.1 Sport, jako zjawisko społeczne i ekonomiczne

Sport jest różnorodną i wielowymiarową dziedziną życia człowieka. Podlega ciągłym zmianom wynikającym z zachodzących zmian społecznych i ekonomicznych we współczesnym świecie. Wydaje się, że sport, jako zjawisko, ma także coraz większy wpływ na otaczającą człowieka rzeczywistość i staje się przedmiotem zainteresowań wielu dyscyplin naukowych¹. Instytucje badawcze i statystyczne starają się mierzyć to zjawisko dla potrzeb monitorowania jego stanu i gromadzenia danych koniecznych przy podejmowaniu decyzji – także zarządczych. W opracowaniach Głównego Urzędu Statystycznego w Warszawie (GUS) znajduje się definicja **sportu, jako** wszelkich form aktywności fizycznej, które przez uczestnictwo doraźne lub zorganizowane wpływają na wypracowanie lub poprawienie kondycji fizycznej i psychicznej, rozwój stosunków społecznych lub osiągnięcie wyników sportowych na wszelkich poziomach².

Klasyczne wartości sportu kojarzone ze zmaganiem ludzi dążących do udoskonalania swej tężyzny fizycznej w celu utrzymania zdrowia, z cennymi aspektami wychowawczymi, etosem honoru i fair play oraz kulturowymi jego cennieściami są łączone także z dążeniem do osiągania sukcesów w celu ich komercyjnego wykorzystania³.

Współczesny sport rozwija się wielokierunkowo. Traktowany może być, jako pewien styl życia szerokich grup społecznych, zmierzający m.in. do poprawy stanu zdrowia fizycznego i psychicznego, ale także sport, jako zjawisko ekonomiczne - podlega profesjonalizacji i komercjalizacji⁴. Te dwa trendy pobudzają m.in. inwestycje w regionie w infrastrukturę ogólną i celową dla uprawiania sportu i rozwoju konkretnych dyscyplin sportowych, co prowadzi także do przekształcania sportu z zabawy i pewnej formy rekreacji w konkurowanie sportowców, klubów sportowych, miast, narodów - również w celu osiągnięcia sukcesu ekonomicznego.

Instytucje unijne są zgodne, co do pozytywnej społecznej roli sportu. Zwraca się szczególną uwagę na socjalizacyjną rolę przynależności do zespołu, solidarność grupową, respektowanie zasad i reguł, w tym zasady fair play. Sport aktywizuje lokalne społeczności do działań organizacyjnych, przejawiających się w zakładaniu amatorskich klubów sportowych (forma organizacji non-profit), opartych na wolontariacie, co wzmacnia aktywne postawy obywatelskie. Potencjał zawarty w sporcie może być wykorzystany do celów integracji społecznej, integracji i równości szans rozwoju, czy też ogólnej poprawy zdrowia fizycznego i psychicznego⁵.

Zalecenia Grupy Roboczej UE „Sport i Zdrowie” wskazują, że głównym celem planowania rozwoju sportu powinno być propagowanie aktywności fizycznej dla zwiększenia uczestnictwa

¹ Np. nauk o kulturze fizycznej, socjologii, ekonomii

² Por.: *Kultura fizyczna w Polsce w latach 2013 i 2014*. GUS, Rzeszów 2015, s. 15

³ por.: A. Sznajder: *Charakterystyka rynku sportu profesjonalnego*. W: *Gospodarka Narodowa*. SGH, Warszawa, 10/2007;

⁴ por.: A. Sznajder: *Marketing sportowy*. PWE, Warszawa 2015, s. 21-30

⁵ por.: *Biała księga na temat sportu*. Komisja Wspólnot Europejskich, Bruksela 2007, s. 3-10

w sporcie przedstawiciele wszystkich grup społecznych. Infrastruktura sportowa musi być dostępna dla wszystkich grup społecznych. Obejmuje to publiczne finansowanie budowy, renowacji, modernizacji oraz konserwacji obiektów sportowych i sprzętu sportowego, a także możliwości nieodpłatnego lub niedrogiego wykorzystania publicznych obiektów sportowych. Ze środków publicznych powinna być finansowana przede wszystkim ogólnodostępna infrastruktura sportowa, a nie kompleksy sportowe dla sportu wyczynowego⁶.

Sport, z uwagi na zaangażowane środki finansowe i realizowane cele ekonomiczne, może być traktowany, jako produkt organizacji (przedsiębiorstwa, instytucji) jak i regionu (administracyjnie wyodrębnionej jednostki)⁷. Znaczenie gospodarcze sportu dla regionu zauważalne jest w wielu aspektach życia społecznego i ekonomicznego jednostek (mieszkańców, osób odwiedzających) oraz innych podmiotów rynku (przedsiębiorstw, administracji regionu, organizacji non-profit). Pozytywne skutki zarządzania sportem w zakresie przyciągania i realizacji wielkich wydarzeń sportowych zostały opisane w wielu opracowaniach⁸. Widoczne są one szczególnie w zakresie: infrastruktury transportowej i ogólnej, zaangażowania kapitału zewnętrznego w region, wzroście konsumpcji na różne produkty i usługi związane ze sportem, rozwoju infrastruktury sportowej służącej zarówno zawodnikom jak i mieszkańcom. Aby można je było osiągać, należy posiadać wymagany dla realizacji wydarzeń potencjał materialny, jak i organizacyjny.

Sport jest także narzędziem promocji i rozwoju miast⁹, a pośrednio może przyczynić się do rozwoju współpracy prywatnych przedsiębiorców z organami administracji samorządowej miasta¹⁰. W tym kontekście wydaje się szczególnie zasadne projektowanie dokumentów planistycznych dla skuteczniejszego zarządzania sportem.

Realizacja założeń dla rozwoju sportu w różnych aspektach życia społecznego i gospodarczego uzależniona jest od aktywności w tym zakresie podmiotów administracji publicznej (państwowej, samorządowej), podmiotów sektora sportu zorganizowanego oraz sektora sportu niezorganizowanego. Wspieranie sportu przez organy władzy publicznej poruszono w Ustawie o sporcie¹¹, która nałożyła na organy władzy publicznej obowiązek tworzenia warunków, w tym organizacyjnych, sprzyjających rozwojowi sportu, jako zadanie własne jednostek samorządu terytorialnego. Dla skutecznej realizacji tych zadań przydatne są różne formy planowania rozwoju sportu na obszarze danej jednostki administracyjnie wyodrębnionej.

⁶ por.: Wytyczne UE dotyczące aktywności fizycznej. Zalecane działania polityczne wspierające aktywność fizyczną wpływającą pozytywnie na zdrowie. Czwarty projekt skonsolidowany zatwierdzony przez Grupę Roboczą UE „Sport i Zdrowie” na zebraniu w dniu 25 września 2008 r., Bruksela 2008

⁷ por.: K. Cieślowski: *Komercjalizacja obiektów sportowych - przykłady dobrych praktyk*. Prezentacja na II Konferencji Menadżerów Sportu, AWF Katowice, 14 maj 2015

⁸ por.: Aktualizacja Raportu na temat wpływu przygotowań i organizacji Mistrzostw Europy w Piłce Nożnej UEFA EURO 2012TM na gospodarkę Polski przygotowana na zlecenie spółki celowej Ministra Sportu i Turystyki, PL.2012 Sp. z o.o., Warszawa 2012; G. Masterman: *Strategic Sports Event Management*. Elsevier Butterworth-Heinemann, London 2009

⁹ por.: K. Cieślowski, J. Kantyka: *Wykorzystanie wielkich wydarzeń w promocji miasta – na przykładzie Katowic*. w: Marketing miejsc - teraźniejszość czy przyszłość? Zeszyty Naukowe, Uczelnia Vistula, Warszawa 2015, s. 29-42

¹⁰ por.: K. Cieślowski: *Rozwój kooperacji w przemyśle spotkań*. SKKP, Warszawa 2014

¹¹ Ustawa z dnia 25 czerwca 2010 r. o sporcie, DzU 2010 nr 127 poz. 857, rozdz. 6, art. 27

1.2 Planowanie strategiczne na potrzeby rozwoju sportu

Dokumenty planistyczne stosowane w procesie zarządzania różnymi obszarami aktywności organizacji (przedsiębiorstwa, administracji) przyjmują różną nazwę w zależności od: stopnia formalizacji, zakresu czasowego, poziomu szczegółowości jak i rangi dokumentu dla podmiotu zarządzającego. Mogą to być: strategie, programy, kierunki, plany działania.

Najbardziej rozbudowane w swej formie, metodyce tworzenia, o dużym poziomie ogólności, podkreślające duże znaczenie obszaru (przedmiotu) planowania dla organizacji (przedsiębiorstwa, administracji) są „strategie”, które w przypadku krótszych horyzontów czasowych i nieco większym poziomie szczegółowości mogą przyjmować nazwy „programu”.

Strategia w zarządzaniu organizacjami (a także jednostek terytorialnych) może być traktowana, jako proces tworzenia i realizacji długookresowego planu dla uzyskiwania określonej pozycji względem otoczenia (bliższego i dalszego), prowadzący do stworzenia względnie trwałego wzorca działania. Zorientowane na rynek planowanie strategiczne jest procesem zarządzania polegającym na tworzeniu i utrzymywaniu optymalnych relacji pomiędzy celami organizacji i jej zasobami, a zmieniającymi się możliwościami powstającymi na rynku. Celem planowania strategicznego jest modelowanie i przemodelowanie organizacji i jej produktów tak, aby przynosiły zadowalające korzyści i dawały szansę rozwoju¹².

Strategia rozwoju to pewna koncepcja działania zmierzającego do zrównoważonego i długotrwałego rozwoju organizacji (przedsiębiorstwa, jednostki terytorialnej) lub sektora gospodarczego (np. sportu – szczególnie w ujęciu ekonomicznym), przedstawiona w formie zwartego dokumentu zawierającego procedury osiągnięcia zamierzonych celów. Dokument taki powinien składać się z następujących elementów:

- diagnozy stanu istniejącego,
- analizy słabych i mocnych stron, a także analizy szans i zagrożeń w otoczeniu,
- określeniu celu strategicznego i celów pośrednich (szczegółowych),
- części dotyczącej sposobu realizacji złożonych celów, z wyszczególnieniem roli poszczególnych podmiotów, mechanizmu monitorowania, kontroli oraz korygowania wdrażanej strategii¹³.

Strategię określa się, jako pewien zbiór reguł i zasad tworzących ramy dla operacyjnych działań w zakresie kształtowania stosunków organizacji z otoczeniem, jako całością i poszczególnymi jego elementami. Tak rozumiana strategia stanowi ciąg komponentów, tworzący układ hierarchicznie uporządkowany, który wynika z ważności poszczególnych elementów otoczenia dla organizacji (przedsiębiorstwa, jednostki terytorialnej). Analizę strategiczną przeprowadza się w oparciu o zalecane zestawy metod analizy, które pozwalają na zbadanie, ocenę i przewidywanie przyszłych

¹² por.: P. Kotler: Marketing. Analiza, planowanie, wdrażanie i kontrola, Felberg SJA, 1999, s. 8

¹³ por.: Programowanie rozwoju regionalnego. Poradnik dla samorządów województwa. Red. J. Hausner, MSAP AE Kraków 1999, s. 16

stanów wybranych elementów przedsiębiorstwa (organizacji) i jego otoczenia z punktu widzenia możliwości przetrwania i rozwoju¹⁴.

STRATEGIA/PROGRAM, jako dokument planistyczny pełni m.in. funkcje: diagnostyczną, porządkującą, informująco-promującą.

Funkcja diagnostyczna przejawia się w tym, iż w dokumencie planistycznym należy odnieść się do: stopnia realizacji już istniejących dokumentów danego obszaru decyzyjnego, tak, aby wyciągnąć właściwe wnioski dla nowych treści (stanowiących kontynuację realizowanych zadań lub ich zmianę). Należy także odnieść się w strategii do aktualnych zasobów materialnych i niematerialnych będących na terenie podlegającym planowaniu, a także będących w dyspozycji podmiotu opracowującego strategię.

Funkcja porządkująca strategii/programu przejawia się w tym, że poszczególne czynniki wpływające na rozwój opisywanego obszaru decyzyjnego (przedmiotu strategii) stanowią silne lub słabe strony, a także (w otoczeniu zewnętrznym) szanse i zagrożenia. Uporządkowanie ich sprzyja sformułowaniu właściwych celów strategicznych, operacyjnych, taktycznych, zadań, a także narzędzi ich realizacji i podziału kompetencji. Ustalone mogą być także narzędzia kontrolne i sposoby mierzenia stopnia realizacji tych celów, zadań itp..

Funkcja informacyjno – promująca przejawia się w pokazaniu dużego znaczenia przedmiotu strategii/programu dla podmiotu opracowującego taki dokument. W przypadku strategii/programu rozwoju sportu odbiorcami przekazu mogą być: inne podmioty zaangażowane w proces tworzenia i realizacji strategii/programu, mieszkańcy i odwiedzający, przedsiębiorcy lokalni i inwestorzy, a także inne podmioty funkcjonujące zazwyczaj w skali województwa, całego kraju czy też na rynku międzynarodowym.

2 Tychy, jako atrakcyjne miasto dla rozwoju sportu

2.1 Uwarunkowania ogólne

Tychy to miasto na prawach powiatu, o powierzchni 82 km², w którym mieszka 128 621 osób¹⁵. Miasto położone jest w centralnej części województwa śląskiego. Tychy sąsiadują od północy z Katowicami (stolicą województwa), od wschodu z powiatem bieruńsko-łędzińskim, od południa z powiatem pszczyńskim, a od zachodu z powiatem mikołowskim.

Tychy są jednym z 14 miast tworzących Górnośląski Związek Metropolitalny¹⁶ (największą pod względem liczby mieszkańców aglomerację miejską w Polsce i 15 aglomeracją w Unii Europejskiej¹⁷).

¹⁴ por.: G. Gierszewska, M. Romanowska: *Analiza strategiczna przedsiębiorstwa*. PWE, Warszawa 2003, s. 17; Z. Pierścinek: *Zarządzanie strategiczne w przedsiębiorstwie*. PWN, Warszawa 2015, s. 98

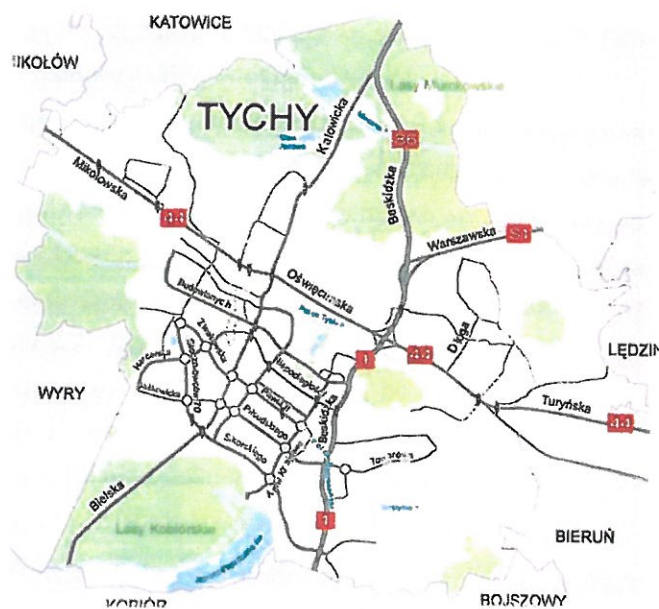
¹⁵ zob.: *Bank Dany Lokalnych*. Stan na 30 XII 2014, www.stat.gov.pl

¹⁶ por.: Po uchwaleniu Ustawy o związkach metropolitalnych w GZM pod przewodnictwem prof. Bogdana Dolnickiego oraz prof. Tomasza Pietrzykowskiego rozpoczął pracę zespół, który przygotowuje miasta GZM (Bytom, Chorzów, Dąbrowa Górnicza, Gliwice, Jaworzno, Katowice, Mysłowice, Piekary Śląskie, Ruda Śląska, Siemianowice Śląskie, Sosnowiec, Świętochłowice, Tychy, Zabrze) oraz okoliczne miasta ze Śląska i Zagłębia (Bieruń, Będzin, Czeladź, Knurów, Mikołów, Łaziska Górne, Pyskowitz, Radzionków, Tarnowskie Góry



Rys. 1. Tychy, jako miasto w GZM

źródło: Maps of Upper Silesian Metropolitan Union. <https://eo.wikipedia.org>



Rys. 2. Drogi krajowe w Tychach

źródło: <http://pl.wikipedia.org/wiki/Tychy>

Tychy są miastem o dobrej dostępności komunikacyjnej. Przez Tychy przebiega droga krajowa nr 44, droga krajowa nr 86 i droga ekspresowa S1 (rys. 2). Ponadto w pobliżu miasta znajduje się kilka węzłów autostradowych. Odległość od najbliższego węzła autostradowego to 15 km (węzeł

i Wojkowice) do złożenia wniosku o utworzenie Metropolii. Metropolia ma rozpocząć działalność 1 stycznia 2017 roku.

¹⁷ por.: Report (2015), Demography World Urban Areas. 11'th Annual Edition. (Built-Up Urban Areas or World Agglomerations), Belleville 2015

Murckowski na autostradzie A4 w Katowicach), ponadto do zjazdu na autostradę A1 w Gliwicach odległość wynosi 26 km (węzeł Sośnica).

Dobrą dostępność komunikacyjną potwierdza także odległość od najbliższego lotniska z połączeniami międzynarodowymi – „Katowice – Pyrzowice” - jest to tylko 46 km (czas przejazdu około 37 minut¹⁸). Ponadto w pobliżu znajdują się także inne lotniska z połączeniami międzynarodowymi: Kraków Balice (70 km; 40 minut) oraz Ostrava Airport (105 km; 1 godzinę i 20 minut)¹⁹.

Na terenie miasta Tychy funkcjonuje stacja kolejowa (PKP Tychy) obsługująca pociągi Inter City. W latach 2011 i 2012 zmodernizowano w mieście 5 przystanków kolejowych i uruchomiono połączenia w ramach Szybkiej Kolei Regionalnej. Czas przejazdu pociągiem ze stacji PKP Tychy do stacji PKP Katowice wynosi tylko 19 minut²⁰. Przy dwóch stacjach kolejowych w mieście uruchomiono w 2014 roku czterokondygnacyjne parkingi typu „park & ride”. Jeden przy dworcu kolejowym stacji PKP Tychy a drugi przy przystanku PKP Tychy Lodowisko (w bezpośrednim sąsiedztwie Stadionu Zimowego). Ponadto przy dworcu PKP Tychy powstało sześć równoległych stanowisk dla komunikacji miejskiej, lokalnej i dalekobieżnej.

W Tychach istnieje wiele obiektów, w których można realizować także duże (pod względem liczby uczestników) imprezy sportowe. Aktualnie największy obiekt spotkań to Stadion Miejski (15 000 osób na trybunach), a największy zadaszony obiekt spotkań w mieście to Stadion Zimowy, który pomieści na widowni około 2,5 tys. osób. Ponadto w mieście funkcjonuje oddana do użytku pod koniec ubiegłej dekady nowoczesna Hala Sportowa (widownia - 1 250 osób)²¹.

Tychy mogą być atrakcyjną destynacją dla wielu imprez sportowych, na których mogą pojawić się osoby przyjeżdżające spoza miasta i zainteresowane także noclegiem w standardzie hotelowym. Na terenie miasta funkcjonuje 8 hoteli (w tym 1 hotel pięciogwiazdkowy, 6 hoteli trzygwiazdkowych, 1 - dwugwiazdkowy), które dysponują łącznie 388 pokojami, 825 miejscami noclegowymi²². Ceny za pokój ze śniadaniem wahają się od 110 zł do 380 zł²³. Wykorzystanie pokoi hotelowych jest na poziomie tylko ok. 25%²⁴, co zwiększa prawdopodobieństwo dostępnych miejsc noclegowych w przypadku planowania w Tychach grupowych wydarzeń z noclegiem dla wybranych uczestników.

Goście odwiedzający Tychy na imprezach sportowych mogą przed, jak i po imprezach skorzystać z zaplecza gastronomicznego w mieście. Poza obiektami hotelowymi (7 z 8 hoteli posiada restauracyjną salę), w Tychach funkcjonuje około 70 obiektów gastronomicznych z salami dla spotkań grupowych. W tej liczbie znajdują się także takie obiekty, które zostały uwzględnione przez Śląską Organizację Turystyczną na szlaku „Śląskie smaki” oraz inne - polecane w znanych programach

¹⁸ według: <https://mapy.google.pl>

¹⁹ według: <https://mapy.google.pl>

²⁰ por.: rozkład-pkp.pl

²¹ http://mosir.tychy.pl/hala_sportowa.html

²² informacje z: witryn internetowych hoteli: Piramida, Arena, Tychy, Flora, Stara Poczta, Daria, Aros, Corona; Urząd Marszałkowski Województwa Śląskiego – baza hoteli skategoryzowanych <http://bip.slaskie.pl>

²³ według booking.com.pl

²⁴ stat.gov.pl

telewizyjnych o tematyce kulinarnej, a także obiekty posiadające wysokie oceny na wortalach tematycznych i portalach społecznościach podejmujących oceny obiektów gastronomicznych²⁵.

Osoby przebywające w Tychach na wydarzeniach sportowych, poza sportową imprezą główną, mogą także aktywnie odpocząć. Na terenie całego miasta znajduje się 17 parków i skwerów oraz wiele otwartych obiektów sportowych, siłowni, fitness klubów dla uprawiania różnych form aktywności fizycznej przez mieszkańców, jak i dla gości. Ponadto w Tychach jest 28 km ścieżek rowerowych. W 2014 roku rozpoczęto przygotowania do budowy jednego z najnowocześniejszych w Polsce parków wodnych²⁶.

Największą atrakcją turystyczną miasta jest Tyskie Browarium przy Browarze Książęcym w Tychach, które znajduje się na Szlaku Zabytków Techniki²⁷. Rocznie odwiedza Browarium ponad 35 tysięcy osób²⁸. Ponadto grupy przebywające w Tychach chętnie odwiedzają też: Muzeum Auschwitz w Oświęcimiu (20 km od Tychów), Muzeum Zamkowe w Pszczynie (20 km) lub uczestniczą w licznych imprezach kulturalnych na terenie miasta Tychy lub okolic²⁹.

Na terenie Tychów zarejestrowanych jest w REGON 13 913 podmiotów gospodarki narodowej³⁰. We wschodniej części miasta znajduje się Katowicka Specjalna Strefa Ekonomiczna S.A. podstrefa tyska, gdzie prowadzi swoją działalność 48 firm, w tym 29 z udziałem kapitału zagranicznego³¹. Na terenie miasta Tychy swój zakład produkcyjny posiada największy producent piwa w Polsce - Kompania Piwowarska S.A. (właściciel m.in. marki Tyskie) oraz producent samochodów FIAT i inne firmy. Strefę aktywności gospodarczej stanowi także dzielnica Wilkowyje, gdzie ulokowało swoje zakłady kilkadziesiąt firm. W 2014 roku w Tychach działało 132 podmioty z udziałem kapitału zagranicznego. Od 1987 roku w Tychach funkcjonuje największa w Polsce giełda kwiatowa („Śląska Giełda Kwiatowa”), gdzie ponad 500 przedsiębiorców posiada swoje stanowiska do ekspozycji i obrotu towarowego. Giełda utrzymuje kontakty handlowe z innymi organizacjami branżowymi w kraju i zagranicą. Ceny transakcyjne na giełdzie w Tychach stanowią punkt odniesienia dla cen kwiatów w Polsce i odnotowywane są w prasowych informacjach ekonomicznych.

Na terenie miasta zarejestrowanych jest 219 fundacji, stowarzyszeń i organizacji społecznych w tym 61 związanych ze sportem.

Z punktu widzenia organizowania wydarzeń sportowych i rozwoju gospodarczego regionu bardzo ważnym aspektem jest dostępność komunikacyjna i zaplecze materialne szczególnie w postaci nowoczesnych obiektów spotkań. W przypadku miasta Tychy należy zwrócić uwagę na realizowane w ostatnich latach w mieście inwestycje i poniesione z tym nakłady finansowe. Od 2010 r.

²⁵ na podstawie: www.zomato.pl (2016-04-22); witryny internetowe obiektów gastronomicznych w Tychach; <http://www.slaskiesmaki.pl>; <http://kuchennerewolucje.tvn.pl>

²⁶ <http://www.parkwodnytychy.pl>

²⁷ zabytkitechniki.pl

²⁸ informacja z wywiadu z panią Małgorzatą Grabowską, koordynator Tyskiego Browarium dn. 2016-04-26

²⁹ w województwie śląskim odnotowywanych jest najwięcej w Polsce masowych imprez sportowych i kulturalnych (w 2014 r. było to ponad 740 imprez, w których uczestniczyło ponad 3 402 389 osoby), w: Imprezy artystyczno - rozrywkowe, interdyscyplinarne i sportowe w 2014 r. www.stat.gov.pl (dost. 2016-04-20)

³⁰ *Bank Danych Lokalnych. Podmioty gospodarki narodowej wpisane do rejestru REGON.* bdl.sta.gov.pl (dost. 2016-04-25)

³¹ <http://ksse.com.pl/inwestorzy> (dost. 2016-04-19)

realizowane są w Tychach projekty (tab. 1), które mogą być także wykorzystywane na rynku spotkań i stanowią istotny wkład materialny w rozwój tego przemysłu na tym terenie.

Łączna wartość tych inwestycji to ponad 588 mln zł (finansowanie z budżetu miasta, jak i z różnych funduszy unijnych).

Należy jednak pamiętać, że materialny aspekt rozwoju projektu powinien być wsparty organizacją procesu celowego wykorzystania tych obiektów i ich urynkowienia.

Tabela 1. Wybrane projekty inwestycyjne w Tychach

Zakończenie Inwestycji	Opis inwestycji	Wartość inwestycji
2012 r.	Uruchomienie połączenia kolejowego Tychy-Katowice i budowa (modernizacja) 5 stacji kolejowych	50 000 000 zł
2013 r.	Rewitalizacja obiektu po kinie „Andromeda” w Tychach	11 400 000 zł
2014 r.	Modernizacja i rozbudowa części rekreacyjnej Jeziora Paprocany	13 214 545 zł
2014 r.	Budowa dwóch czterokondygnacyjnych parkingów typu „park & ride”	53 500 000 zł
2014 r.	Przebudowa DK-1 i DK-86 w granicach miasta Tychy	188 000 000 zł
2015 r.	„Mediateka XXI wieku” (obiekt z salą konferencyjną)	42 097 203 zł
2015 r.	Stadion Miejski w Tychach (z salami konferencyjnymi i bankietowymi)	130 000 000 zł
2016 r.	Park wodny w Tychach	100 000 000 zł
	razem	588 211 657 zł

Źródło: K. Cieślowski, opracowanie na podstawie: <https://umtychy.pl>; <http://www.funduszeuropejskie.gov.pl>; <https://pl-pl.facebook.com/InwestycjeTychy>; <http://mzuim.tychy.pl/aktualnosc/wpis/239>; <http://dk1.umtychy.pl>

Jak wynika z tab. 1. niemal połowa środków przeznaczonych w Tychach na największe projekty inwestycyjne dotyczyła bezpośrednio obiektów sportowych (Stadion Miejski oraz Park Wodny – łącznie 230 mln zł).

Mając na uwadze uwarunkowania ogólne (w tym dostępność komunikacyjną i istniejące obiekty sportowe) wynikające z analizy kluczowych inwestycji ostatnich lat w Tychach, można przypuszczać, że miasto posiada potencjał infrastrukturalny i osobowy dla rozwoju sportu na swoim terenie.

2.2 Infrastruktura sportowa w Tychach – stan bieżący

W dokumencie planistycznym Ministerstwa Sportu i Turystyki z lipca 2015 roku - Program Rozwoju Sportu do roku 2020, pojęcie infrastruktura sportowa odnosi się do obiektów i urządzeń do

nich przylegających służących uprawianiu sportu³². W tym opracowaniu obiekty sportowe podzielono na III grupy według różnych kryteriów, które poddano analizie:

grupa I – obiekty ze względu na główną przynależność, przeznaczenie i dyscypliny sportowe:

- przynależność obiektu sportowego do szkoły (obiekty przyszkolne i pozostałe obiekty),
- stopień/skalę wykorzystania zadaszonych obiektów sportowych (sale gimnastyczne i hale sportowe)³³,
- przeznaczenie – dyscyplinę główną obiektu sportowego boiska sportowe – w tym piłkarskie, które dominują, wielofunkcyjne do gier małych, lekkoatletyczne, inne obiekty – korty tenisowe, pływalnie kryte i odkryte, itd.),

grupa II – obiekty infrastruktury widowiskowej

- przede wszystkim obiekty sportowe pozwalające na organizację międzynarodowych zawodów o charakterze mistrzowskim dla poszczególnych sportów/dyscyplin,

grupa III – obiekty Infrastruktury sportowej lub rekreacyjnej związanej z transportem lub turystyką

- w tym szczególnie: ścieżki rowerowe, szlaki turystyczne.

Jedna ze starszych definicji obiektu sportowego określa go, jako samodzielny, zwarty zespół urządzeń terenowych oraz budynków przeznaczonych do celów sportowych³⁴. Wśród nich wymienia się np. stadiony, hale sportowe, sale gimnastyczne, baseny pływackie, korty tenisowe, lodowiska, tory łyżwiarskie, hipodromy, tory wyścigowe, skocznie narciarskie, pola golfowe, skateparki. Działalność obiektów sportowych reguluje Polska Klasyfikacja Działalności³⁵, która w dziale 93 opisuje działalność sportową, rozrywkową i rekreacyjną. Podklasa ta obejmuje: działalność obiektów sportowych na otwartym powietrzu lub obiektów sportowych halowych (otwartych, zamkniętych lub zadaszonych, z miejscami siedzącymi dla widzów lub bez), organizowanie i przeprowadzanie imprez sportowych dla sportowców zawodowych lub amatorów z wykorzystaniem własnych, otwartych lub zamkniętych obiektów sportowych, zarządzanie i zapewnienie pracowników do obsługi tych obiektów.

System zbierania danych dotyczących infrastruktury sportowej w Polsce opiera się na dwóch niezintegrowanych źródłach – Systemie Informacji Oświatowej Ministerstwa Edukacji Narodowej oraz sprawozdaniach KFT-Ob o obiektach sportowych, którym Główny Urząd Statystyczny (GUS) posługuje się w cyklu czteroletnim. GUS wymienia 63 rodzaje obiektów sportowych (zał. 1). Z uwagi na konieczność raportowania stanu posiadania w mieście Tychy obiektów sportowych, jak i możliwości porównywania infrastruktury sportowej z innymi jednostkami administracyjnymi, prowadzenie ewidencji obiektów sportowych według kryteriów zalecanych przez GUS może być przydatne, szczególnie w procesie zarządzania sportem.

³² por.: *Program Rozwoju Sportu do roku 2020* - wersja z dnia 6 lipca 2015. MSiP, Warszawa 2015, s. 37-39

³³ w 2012 roku w Polsce było 22 tys. hal sportowych i sal gimnastycznych, z których ponad 90% stanowiły obiekty przyszkolne

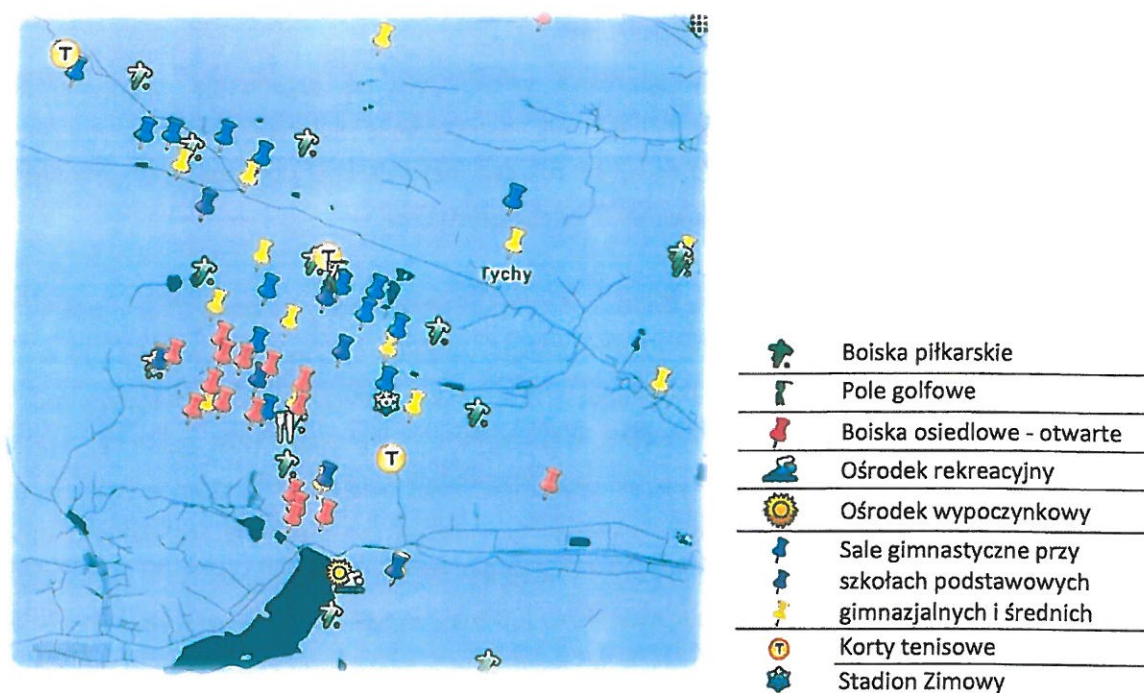
³⁴ *Mała encyklopedia sportu*, t. II: L–Ż, Sport i Turystyka, Warszawa 1987, s. 210.

³⁵ Por.: Rozporządzenie Rady Ministrów z 24 grudnia 2007 r. w sprawie Polskiej Klasyfikacji Działalności (PKD).

Na terenie miasta Tychy w 2015 roku funkcjonowało:

- 78 obiektów sportowych (zał. 2.),
- 22 fitness cluby i siłownie (zał. 3),
- 23 parki miejskie i skwery oraz trzy lodowiska otwarte – sezonowe (zał. 4).

Obiekty sportowe na terenie miasta Tychy pozwalają na rozwój różnych dyscyplin sportowych. Wśród obiektów dominują sale gimnastyczne, boiska piłkarskie, ale także można znaleźć obiekty do uprawiania sportów wodnych, tenisa ziemnego, golfa, squash'a.

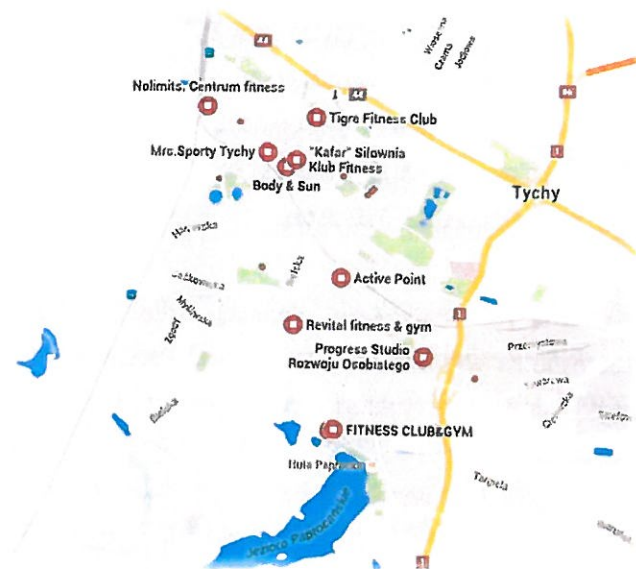


Rys. 3. Rozmieszczenie obiektów sportowych w Tychach

źródło: na podstawie Mapa obiektów sportowych. <http://umtychy.pl/sport> (stan na dzień: 2015-07-29) z wykorzystaniem maps.google.pl

Fitness cluby i siłownie działające na terenie miasta to przede wszystkim prywatne inicjatywy biznesowe realizujące także cele rozwoju sportu w Tychach. Ich oferta wydaje się różnorodna, a liczba w ciągu najbliższych lat może być większa.

Aktywność fizyczna mieszkańców, jak i odwiedzających może być realizowana w Tychach także na terenach rekreacyjnych, do których należy zaliczyć 23 obszary: parki miejskie, skwery i trzy lodowiska otwarte – sezonowe. Na szczególną uwagę zasługuje inicjatywa administracji miasta Tychy w zakresie wyposażania parków i skwerów w urządzenia do aktywnego uprawiania sportu na otwartej przestrzeni oraz uruchomienie, co roku trzech sezonowych lodowisk otwartych (bezpłatnych dla osób korzystających), które cieszą się dużą popularnością zwłaszcza wśród dzieci i młodzieży.



Rys. 4. Rozmieszczenie fitness klubów i siłowni w Tychach

źródło: <http://pl.wikipedia.org/wiki/Tychy>



Rys. 5. Rozmieszczenie parków miejskich, skwerów i lodowisk sezonowych

źródło: <http://umtychy.pl/artukul/34/parki-i-skwery>

Analiza przestrzennego rozmieszczenia obiektów sportowych i rekreacyjnych (rys. 3, rys. 4, rys. 5), pozwala zauważyć, że mieszkańcy mogą liczyć na dużą wygodę w możliwości korzystania z nich, – co wynika z rozproszenia przestrzennego, jak i bliskości szlaków komunikacji zbiorowej oraz dobrej dostępności dojazdu samochodem osobowym do tych obiektów.

Największymi obiektami sportowymi, pod względem maksymalnej liczby osób mogących uczestniczyć w imprezach sportowych, w mieście Tychy są:

- Stadion Miejski w Tychach (stadion piłkarski klubu GKS Tychy) – 15 150 osób na widowni,
- Stadion Zimowy (dawniej - Lodowisko) – 2 500 osób,
- Hala Sportowa (przy al. Piłsudskiego) – 1 250 osób,
- Kryta pływalnia (przy ul. Edukacji) – 350 osób.

Stadion Miejski w Tychach przy ul. Edukacji 7, to największy obiekt spotkań w mieście o pojemności 15 150 osób na widowni. To nowy obiekt sportowy oddany do użytku 18 lipca 2015 roku. Przeznaczony głównie dla rozgrywania meczów piłki nożnej, (choć w projekcie uwzględniono także adaptację na potrzeby realizacji imprez innych dyscyplin sportowych, czy też koncertów a nawet targów i wystaw). Spełnia wymagania międzynarodowych organizacji piłkarskich: the Union of European Football Associations (UEFA) oraz Fédération Internationale de Football Association (FIFA) w zakresie organizacji imprez międzynarodowych. Przy stadionie znajduje się 312 miejsc parkingowych. W obiekcie usytuowane są pomieszczenia dla usług gastronomicznych, sala konferencyjna o pojemności 300 osób, a także 11 łóż VIP³⁶. W dniu 25 lipca 2015 roku rozegrano mecz otwarcia obiektu i spotkały się drużyny piłkarskie: GKS Tychy i FC Koln (Niemcy). W ciągu kilkunastu miesięcy od otwarcia obiektu dwa razy rozegrano mecze międzypaństwowe polskiej reprezentacji piłki nożnej kobiet. Najczęściej jednak obiekt wykorzystywany jest przez sekcję piłki nożnej GKS Tychy (I liga rozgrywek PZPN 2016/2017), które cieszą się dużą popularnością i gromadzą widownię nawet 11 026 osób³⁷. Obiektem zarządza Tyski Sport SA z siedzibą przy ulicy Edukacji 7 w Tychach. W drugiej połowie czerwca 2017 roku na Stadionie Miejskim odbędą się mecze piłkarskie w ramach Mistrzostw Europy w piłce nożnej do lat 21. Decyzją UEFA prawo organizacji turnieju otrzymały następujące miasta: Bydgoszcz, Gdynia, Kielce, Kraków, Lublin oraz Tychy. W turnieju mistrzowskim w 2017 roku weźmie udział 12 reprezentacji, a na stadionach sześciu miast-gospodarzy odbędą się w sumie 21 meczów³⁸.

Stadion Zimowy w Tychach przy ul. ul. Gen. de Gaulle'a 2, to drugi, co do liczby osób na widowni obiekt sportowy w mieście (max. 2 535 osoby). Początki obiektu sięgają roku 1968 roku, kiedy to oddano do użytku lodowisko, w 1974 roku tafla została zadaszona, a cztery lata później zbudowane zostały ściany oraz trybuny. W 1992 roku zmodernizowano system chłodzenia oraz wymieniono płytę lodowiska oraz system orurowania. W 2007 roku przeprowadzono kosztem ponad 40 mln zł generalny remont obiektu. Uroczyste otwarcie z udziałem m.in. Ministra Sportu i Szefa Polskiego Komitetu Olimpijskiego odbyło się 16-ego stycznia 2009 roku. Obiekt monitoruje w sumie, aż pięćdziesiąt siedem kamer, a wokół niego znajduje się parking na około 200 samochodów³⁹, a wewnątrz także pomieszczenie restauracyjne. Obiekt przeznaczony jest przede wszystkim, jako

³⁶ http://gkstychoy.info/stadion/216,dane_objektu/ (dost. 2016-04-21)

³⁷ mecz piłkarski rozegrany 12 września 2015 roku z Rakowem Częstochowa <http://www.90minut.pl/liga/0/liga8071.html> (dost. 2016-04-21)

³⁸ por.: <http://umtychoy.pl/arttykul/4200/mistrzostwa-europy-u21-w-pilce-noznej-2017> (dost. 2016-04-26)

³⁹ por.: http://mosir.tychoy.pl/stadion_zimowy.html (dost. 2016-04-26)

miejsce rozgrywek hokeja na lodzie zespołu GKS Tychy mężczyzn, ale także na tym obiekcie rozgrywają mecze hokeja na lodzie kobiety zespół Atomówki Tychy. Drużyna hokeja na lodzie GKS Tychy to wielokrotny finalista tych rozgrywek ligi polskiej i dwukrotny Mistrz Polski. W sezonie 2015/2016 reprezentował Polskę w rozgrywkach międzynarodowych Pucharu Kontynentalnego. W okresach między meczami ligowymi hokeja na lodzie jak i między treningami organizowane są tzw. „ślizgawki” dla wszystkich osób zainteresowanych jazdą na łyżwach. Stadion Zimowy to także obiekt wielofunkcyjny. Odbywały się na nim imprezy wystawiennicze (Tyskie Targi Budownictwa), promocyjne (premiera modelu samochodu marki Lexus) czy też kulturalne (rewia na lodzie). Obiektem zarządza Miejski Ośrodek Sportu i Rekreacji w Tychach.

Hala Sportowa w Tychach przy al. Piłsudskiego może pomieścić 1 250 osób. Wewnątrz obiektu jest znajduje się wielofunkcyjne boisko z drewnianą podłogą sportową o wymiarach 44x22 m pozwalające na rozgrywanie zawodów krajowych i międzynarodowych wszystkich drużynowych dyscyplin zespołowych tj. piłka ręczna, koszykówka, piłka nożna halowa oraz siatkówka. Obiekt oddany do użytku w maju 2008 roku jest usytuowany w centrum miasta. Z hali korzystają szkoły i sekcje sportowe MOSM Tychy⁴⁰ (piłka ręczna, koszykówka, zapasy), a także tyskie kluby sportowe: GKS Tychy - koszykówka, GKS FUTSAL Tychy oraz TKS Tychy - siatkówka. W obiekcie jest też mała sala treningowa o powierzchni 156 m², wyposażona w lustra, przeznaczona jest do treningów sztuk walki, fitness oraz treningów kondycyjnych. Pomieszczenia dodatkowe: 4 zespoły szatniowe, 2 szatnie dla sędziów, pomieszczenie odnowy – sauna i siłownia. Parking przy Hali przygotowany jest dla 230 samochodów i trzech autokarów. Hala udostępniana jest także dla rozgrywek amatorskich, jak i spotkań konferencyjnych. Obiektem zarządza Miejski Ośrodek Sportu i Rekreacji w Tychach.

Kryta pływalnia przy ul. Edukacji 9 to obiekt z trzema basenami i zjeżdżalnią. W budynku pływalni znajdują się: sala fitness, siłownia, sauny suche i parowa, pokoje gościnne i zaplecze gastronomiczne. W obiekcie, który zazwyczaj dostępny jest dla wszystkich zainteresowanych atrakcjami obiektu, przeprowadzane są też zawody pływackie. Pływalnia główna wyposażona w dwie trampoliny 1-metrowe, 3-metrową wieżę z trampoliną i nieckę o głębokości 3,8 metra jest jednym z pięciu krytych obiektów w Polsce, w których można trenować skoki do wody. Znajdują się także trybuny dla widzów oraz parking dla samochodów osobowych i autokarów. Obiektem zarządza Miejski Ośrodek Sportu i Rekreacji w Tychach. W pobliżu tego obiektu znajduje się Stadion Miejski, a w przyszłości planowana jest budowa Areny lekkoatletycznej.

Wśród tych największych obiektów sportowych w Tychach niebawem zaliczane będą także Park Wodny (planowana data oddania do użytku - koniec 2016 roku) oraz Arena Lekkoatletyczna (koniec 2019 roku).

Park Wodny w Tychach przy ul. Sikorskiego to budynek główny, budynek techniczny, budynek sauny zewnętrznej. Parking dla 235 samochodów osobowych i 4 autokarów. Głównymi atrakcjami Parku Wodnego Tychy mają być⁴¹:

- Aqualoop - jedyna w Polsce tak ekstremalna zjeżdżalnia,
- symulator surfing - pierwszy w Polsce w obiekcie basenowym,

⁴⁰ MOSM - Miejski Ośrodek Sportu Młodzieżowego

⁴¹ por.: <http://www.parkwodnytychy.pl/> (dost.: 2016-04-28)

- basen z podnoszonym dnem, wspomagający prowadzenie zajęć w wodzie,
- folia EFTE na dachu, umożliwiająca opalanie naturalnym światłem słonecznym wewnątrz budynku,
- łaźnie piwne oferujące relaksacyjne, ale i pro-zdrowotne, wieloetapowe seanse piwne,
- gra interaktywna, złożona z punktów rozmieszczonych w całym obiekcie,
- wydzielona, edukacyjna przestrzeń multimedialno-doświadczalna poświęcona wodzie,
- baseny zewnętrzne, w tym strefa dla dorosłych i dla dzieci oraz sauny zewnętrzne,
- basen ze sztuczną falą z plażą, zakończony sceną widowiskową,
- liczne, zazielenione miejsca wypoczynku z wannami spa, masażerami i leżankami,
- rwąca rzeka o nietypowym kształcie,
- Amfiteatr Słońca – pomieszczenie wykorzystywane do tematycznych projekcji, nagrzewania ciała promieniowaniem podczerwonym, aromaterapii i koloroterapii.

Uzupełnieniem oferty będą punkty gastronomiczne usytuowane na terenie obiektu. Realizatorem inwestycji i podmiotem zarządzającym jest Regionalne Centrum Gospodarki Wodno-Ściekowej S.A.

Arena lekkoatletyczna będzie miała pojemność 1000 miejsc siedzących, oprócz tego będzie znajdować się tam wiata lub wieża sędziowska dla sędziów i komentatorów obsługujących imprezy sportowe, kontenery stalowe na sprzęt lekkoatletyczny oraz sprzęt porządkowy. Szacowany koszt inwestycji to ok. 15 milionów złotych netto. Lista urządzeń, jakie znajdą się w tym obiekcie obejmuje m.in.: pełnowymiarową, ośmiotorową bieżnię okrężną o długości 400 m wraz z ośmiotorową bieżnią do biegów sprinterskich na 100 i 110 m, boisko z nawierzchni z trawy naturalnej z systemem zraszania murawy, dwuścieżkową skocznnię do skoku w dal i trójskoku, skocznie do skoku wzwyż, podwójną dwuścieżkową skocznnię o tyczce, rów z wodą do biegów z przeszkodami, rzutnie do pchnięcia kulą i do rzutu oszczepem, rzutnie do rzutu dyskiem i młotem wraz z klatką. Na terenie areny znajdzie się także teren rozgrzewkowy dla lekkoatletów z czterotorową bieżnią, skocznnię do skoku w dal i trójskoku, rzutnią do pchnięcia kulą, rzutnią do rzutów dyskiem i młotem wraz z klatką, rzutnią do rzutów oszczepem, skocznnię do skoków wzwyż. Arena będzie obiektem lekkoatletycznym kategorii IIIA, to oznacza, że spełnia wymagania Polskiego Związku Lekkiej Atletyki oraz Międzynarodowego Stowarzyszenia Federacji Lekkoatletycznych IAAF. Dzięki temu na stadionie będą mogły rozgrywać się m.in. oficjalne zawody lekkoatletyczne, zawody do rangi mistrzostw Polski o pełnym programie konkurencji, jak również mityngi międzynarodowe⁴².

2.3 Zaplecze organizacyjne dla rozwoju sportu w Tychach

Rozwój usług sportowych dla mieszkańców oraz usług w zakresie organizacji wydarzeń sportowych, związany jest w znacznej mierze z funkcjonowaniem klubów sportowych, – jako podmiotów rynkowych, sekcji sportowych, liczbą aktywnych członków, liczbą osób ćwiczących, liczbą trenerów – instruktorów prowadzących zajęcia. GUS gromadzi te dane w cyklach dwuletnich

⁴² por.: <http://umtychy.pl/arttykul/4088/arena-lekkoatletyczna-powstanie-w-tychach> (dost. 2016-04-26)

a dodatkowo także informacje na temat liczby sekcji sportowych jak i osób prowadzących zajęcia ogółem z podziałem na jednostki administracyjne – powiaty.

Klub sportowy, w statystyce publicznej, to podstawowa jednostka organizacyjna prowadząca działalność sportową, funkcjonująca, jako osoba prawna⁴³. Natomiast **sekcja sportowa** to według GUS - jednostka organizacyjna w klubach sportowych, realizująca zadania statutowe, skupiająca zawodników uprawiających jeden rodzaj sportu. Każda sekcja sportowa musi być zarejestrowana we właściwym polskim związku sportowym⁴⁴. **Związki sportowe** to organizacje działające w formie stowarzyszenia lub związku stowarzyszeń. Składają się, z co najmniej 3 klubów sportowych⁴⁵. **Członek klubu sportowego** to osoba, która posiada ważną legitymację członkowską klubu lub spełnia inne określone wymogi, jeśli klub przyjął inne zasady członkostwa. **Ćwiczącym** natomiast nazywa się osobę, która czynnie uprawia określony rodzaj sportu uczestnicząc systematycznie w treningach, bądź w innej formie zajęć sportowych oraz w imprezach sportowych lub rekreacyjnych. **Trener sportu** to osoba posiadająca tytuł zawodowy, uprawniający do prowadzenia zorganizowanych zajęć w zakresie danego sportu w klubie sportowym uczestniczącym we współzawodnictwie sportowym, organizowanym przez polski związek sportowy. **Instruktor sportowy** to osoba, która ukończyła studia wyższe w obszarze kształcenia umożliwiającym uzyskanie specjalistycznej wiedzy i umiejętności instruktorskich lub posiada, co najmniej średnie wykształcenie oraz ukończyła specjalistyczny kurs instruktorów w danym sporcie i zdała egzamin końcowy⁴⁶. Dla osób, które prowadzą zajęcia sportowe a nie spełniają kryteriów stawianych trenerom lub instruktorom sportu GUS wprowadził kategorię „inne osoby prowadzące zajęcia sportowe”.

Dla charakterystyki organizacyjnych aspektów i oceny rozwoju sportu w Tychach dokonano porównania wybranych zmiennych⁴⁷ miasta Tychy do innych miast GZM⁴⁸ oraz pokazano trendy w okresie 10 lat (2004-2014) i wyliczono wskaźniki wytypowanych zmiennych w odniesieniu do liczby mieszkańców. Istotną zmienną pokazującą rozwój sportu w mieście, a także pokazującą możliwości zaangażowania mieszkańców w organizacje sportowe, w tym także w realizację wydarzeń, (jeżeli te organizacje podejmują się realizacji lub uczestnictwa w wydarzeniach sportowych) może być liczba klubów sportowych.

Ustawa o sporcie nie precyzuje, jaką formę prawną powinien mieć klub sportowy, nie podaje jego definicji, wskazuje jedynie, że musi posiadać osobowość prawną. Twórcy klubu sportowego mogą sami zdecydować o jego formie prawnej w zależności od swoich potrzeb i możliwości.

Kluby sportowe w Polsce mogą działać w formie:

- stowarzyszeń lub fundacji zarejestrowanych w KRS (powstają i rejestrują się jak inne stowarzyszenia/ fundacje),

⁴³ Ustawa z dnia 25 czerwca 2010 r. o sporcie. Dz. U. 2010 r. Nr 127 poz. 857, z późn. zm.

⁴⁴ Pojęcia stosowane w statystyce publicznej. Dziedzina turystyka i sport. GUS, Warszawa 2016

⁴⁵ Ustawa z dnia 25 czerwca 2010 r. o sporcie. Dz. U. 2010 r. Nr 127 poz. 857, z późn. zm

⁴⁶ Pojęcia stosowane w statystyce publicznej. Dziedzina turystyka i sport. GUS, Warszawa 2016

⁴⁷ Kluby sportowe łącznie z klubami wyznaniowymi i UKS, członkowie, ćwiczący ogółem, sekcje sportowe, trenerzy, instruktorzy sportowi, inne osoby prowadzące zajęcia sportowe

⁴⁸ Górnośląski Związek Metropolitalny (14 miast: Bytom, Chorzów, Dąbrowa Górnicza, Gliwice, Jaworzno, Katowice, Mysłowice, Piekary Śląskie, Ruda Śląska, Siemianowice Śląskie, Sosnowiec, Świętochłowice, Tychy, Zabrze)

- uczniowskich klubów sportowych,
- stowarzyszeń wpisanych do ewidencji starosty właściwego ze względu na siedzibę klubu (wtedy, gdy nie prowadzą działalności gospodarczej, a co więcej jej prowadzenia nie może przewidywać statut takiego stowarzyszenia, ponieważ wtedy muszą zarejestrować się w KRS),
- spółek kapitałowych, tj. zarejestrowanych w KRS spółek z ograniczoną odpowiedzialnością lub spółek akcyjnych (podmioty te są przedsiębiorstwami prowadzącymi działalność gospodarczą, wiele spośród piłkarskich klubów pierwszoligowych działa w takiej formie prawnej).

Osobę fizyczną prowadzącą działalność gospodarczą w zakresie sportu można uznać także za klub sportowy (taką możliwość daje ustawa o swobodzie działalności gospodarczej, a w PKD można znaleźć kod na jej oznaczenie - 9312Z93.12.Z). Jednak podmiot taki (osoba fizyczna prowadząca działalność gospodarczą w formie klubu sportowego) nie jest np. uprawniony do otrzymywania dotacji na zadania sportowe⁴⁹.

Dla potrzeb charakterystyki miasta Tychy z innymi miastami GZM w zakresie klubów sportowych przyjęto definicje zalecane przez GUS i dokonano analizy dostępnych danych (tab. 2.).

Tabela 2. Liczba klubów sportowych w Tychach na tle innych miast GZM w latach 2004 - 2014

I.p.	miasto	2004 r.	2006 r.	2008 r.	2010 r.	2012 r.	2014 r.	zmiana w latach 2004 - 2014	udział miast w ogólnej licznie klubów na terenie GZM w 2014 r.
1.	Bytom	18	20	21	32	31	34	88,9 %	8,0 %
2.	Chorzów	18	22	21	25	30	30	66,7 %	7,0 %
3.	Dąbrowa G.	14	17	17	19	23	25	78,6 %	5,9 %
4.	Gliwice	23	27	42	37	45	46	100,0 %	10,8 %
5.	Jaworzno	12	17	15	15	19	23	91,7 %	5,4 %
6.	Katowice	45	50	69	80	87	100	122,2 %	23,5 %
7.	Mysłowice	14	16	16	13	13	15	7,1 %	3,5 %
8.	Piekary Śląskie	8	12	13	14	12	13	62,5 %	3,1 %
9.	Ruda Śląska	17	22	32	31	26	29	70,6 %	6,8 %
10.	Siemianowice Śl.	12	9	12	16	11	10	-16,7 %	2,3 %
11.	Sosnowiec	18	27	36	34	32	28	55,6 %	6,6 %
12.	Świętochłowice	4	4	7	6	8	10	150,0 %	2,3 %
13.	Tychy	11	14	18	25	26	25	127,3 %	5,9 %
14.	Zabrze	31	35	39	38	44	38	22,6 %	8,9 %
	<i>GZM razem</i>	<i>245</i>	<i>292</i>	<i>358</i>	<i>385</i>	<i>407</i>	<i>426</i>	<i>73,9 %</i>	<i>100,0 %</i>

Źródło: K. Cieślowski, opracowanie na podstawie *Bank danych lokalnych. Kluby sportowe łącznie z klubami wyznaniowymi i UKS*. GUS. Warszawa stan na dzień 2015-06-19, stat.gov.pl (dost. 2016-04-27) ;

W ciągu 10 lat liczba klubów sportowych w Tychach wzrosła o 127,3 % osiągając liczbę 25 podmiotów⁵⁰. Jest to na tle innych miast GZM drugi, co do wielkości wynik (po Świętochłowicach

⁴⁹ por.: <http://poradnik.ngo.pl/organizacje-sportowe> (dost. 2016-04-27)

⁵⁰ przy czym należy zauważyć, że liczba faktycznie zaewidencjonowanych organizacji sportowych zarejestrowanych w Urzędzie Miasta Tychy jest nawet trzykrotnie większa niż zgłoszonych do GUS (patrz

gdzie liczba klubów sportowych również wzrosła, ale tylko do 10 szt.). Tabela 2 przedstawia, zatem dynamiczny wzrost formalizacji aktywności sportowej w mieście Tychy. Zauważyć należy, że w Katowicach (miasto sąsiadujące z Tychami, w którym znaczna część mieszkańców Tychów prowadzi aktywność zawodową lub edukacyjną) posiadają największą liczbę klubów sportowych (100 klubów zgłoszonych do statystyk GUS w 2014 r., co stanowi 23,5% z wszystkich miast GZM), a liczba klubów sportowych w Tychach to 5,9% z wszystkich w aglomeracji (426 klubów sportowych).

Kolejnym parametrem, który może zostać poddany analizie na podstawie danych GUS jest dostępność organizacji sportowych dla mieszkańców wyrażona liczbą klubów sportowych przypadającą na 10 000 mieszkańców (tab. 3).

Tabela 3. Liczba klubów sportowych w Tychach przypadająca na 10 000 mieszkańców w 2014 r.

I.p.	miasto	Liczba klubów sportowych w 2014 r.	liczba ludności wg faktycznego miejsca zamieszkania (stan na dzień 31 XII 2014)	Liczba klubów sportowych na 10 000 mieszkańców
1.	Bytom	34	172 306	1,97
2.	Chorzów	30	110 337	2,72
3.	Dąbrowa Górnicza	25	123 376	2,03
4.	Gliwice	46	184 415	2,49
5.	Jaworzno	23	93 331	2,46
6.	Katowice	100	301 834	3,31
7.	Mysłowice	15	75 037	2,00
8.	Piekary Śląskie	13	56 755	2,29
9.	Ruda Śląska	29	140 669	2,06
10.	Siemianowice Śląskie	10	68 634	1,46
11.	Sosnowiec	28	209 274	1,34
12.	Świętochłowice	10	51 494	1,94
13.	Tychy	25	128 621	1,94
14.	Zabrze	38	177 188	2,14
	<i>GZM razem</i>	426	1 893 271	2,25

Źródło: K. Cieślowski, opracowanie na podstawie *Bank danych lokalnych. Kluby sportowe łącznie z klubami wyznaniowymi i UKS*. GUS. Warszawa stan na dzień 2015-06-19, stat.gov.pl (dost. 2016-04-27)

W Tychach w dniu 31 XII 2014 roku mieszkało 128 621 osób. Oznacza to, że pomimo znacznego wzrostu liczby klubów sportowych w ciągu 10 lat (2004-2014) ich liczba przypadająca na 10 tys. mieszkańców to jedynie 1,94 (tab. 3). Jest to wskaźnik nieco poniżej średniej dla GZM (2,25) oraz zdecydowanie mniejszy od Katowic (3,31).

Kolejnym parametrem poddanym analizie jest liczba członków w klubach sportowych.

zał. 6). Jednak z uwagi na konieczność porównania do innych miast jak również przy założeniu, że w innych miastach sposób gromadzenia danych w GUS obarczony jest podobnym marginesem błędów co w Tychach to dane na poziomie pokazania pewnego trendu i porównania z innymi miastami można uznać za właściwe.

Tabela 4. Liczba członków w klubach sportowych w Tychach na tle innych miast GZM w latach 2004 - 2014

l.p.	miasto	2004 r.	2006 r.	2008 r.	2010 r.	2012 r.	2014 r.	zmiana w latach 2004 - 2014	udział miast w ogólnej licznie członków klubów sportowych na terenie GZM w 2014 r.
1.	Bytom	3 918	2 501	1 897	3 943	3 479	3 419	-12,7%	8,3%
2.	Chorzów	1 681	2 696	2 651	3 008	3 773	3 483	107,2%	8,4%
3.	Dąbrowa G.	1 576	2 858	1 724	1 435	3 269	2 649	68,1%	6,4%
4.	Gliwice	3 815	3 725	4 544	3 475	3 637	4 711	23,5%	11,4%
5.	Jaworzno	1 352	1 302	1 314	1 224	1 600	1 804	33,4%	4,4%
6.	Katowice	7 265	7 135	9 624	9 434	8 221	10 255	41,2%	24,8%
7.	Mysłowice	1 521	1 192	692	674	841	760	-50,0%	1,8%
8.	Piekary Śląskie	1 431	1 416	771	1 356	1 037	597	-58,3%	1,4%
9.	Ruda Śląska	2 892	3 245	3 294	2 994	2 351	2 928	1,2%	7,1%
10.	Siemianowice Śl.	797	724	1 346	1 716	1 497	971	21,8%	2,3%
11.	Sosnowiec	3 329	3 900	4 744	2 903	3 059	2 737	-17,8%	6,6%
12.	Świętochłowice	604	646	728	641	855	1 053	74,3%	2,5%
13.	Tychy	602	694	948	1 196	1 348	1 463	143,0%	3,5%
14.	Zabrze	3 532	3 941	4 530	4 974	5 141	4 517	27,9%	10,9%
	<i>GZM razem</i>	<i>34 315</i>	<i>35 975</i>	<i>38 807</i>	<i>38 973</i>	<i>40 108</i>	<i>41 347</i>	<i>20,5%</i>	<i>100,0%</i>

Źródło: K. Cieślowski, opracowanie na podstawie *Bank danych lokalnych. Kluby sportowe łącznie z klubami wyznaniowymi i UKS*. GUS. Warszawa stan na dzień 2015-06-19, stat.gov.pl (dost. 2016-04-27)

W 25 klubach sportowych zgłoszonych w do statystyk GUS i zarejestrowanych na terenie miasta Tychy odnotowano 1 463 członków. W latach 2004 do 2014 w Tychach odnotowano największy wzrost liczby członków klubów sportowych w spośród GZM wynoszący 143%. Czyli wraz z rosnącą liczbą klubów rośnie zainteresowanie mieszkańców udziałem w aktywności sportowej sformalizowanej, przejawiającej się w przynależności do klubu sportowego. Jednak liczba 1 463 członków klubów w Tychach to tylko 3,5 % z ogółu członków we wszystkich klubach sportowych na terenie GZM (tab. 4) . Przyjmując założenie, istnieje pewna powtarzalna skłonność do aktywności sportowej sformalizowanej we wszystkich miastach GZM to taki niski udział miasta Tychy oznaczać może, iż część mieszkańców Tychów jest członkami klubów sportowych miasta Katowice lub innych miast GZM.

Kolejną zmienną to liczba osób ćwiczących w klubach sportowych. W Tychach w 2014 roku odnotowano 3 200 takich osób (tab. 5). Oznacza to, że znaczna część ćwiczących w klubach sportowych w Tychach (1 773 osoby, – czyli 54,3% ćwiczących) nie jest członkami tych klubów. Jest to duże wyzwanie dla zarządzających klubami, aby mocniej zaangażować w funkcjonowanie klubu osoby pojawiające się na zajęciach lub zawodach realizowanych przez klub sportowy.

Tabela 5. Liczba osób ćwiczących w klubach sportowych w Tychach na tle innych miast GZM w latach 2004 - 2014

l.p.	miasto	2004 r.	2006 r.	2008 r.	2010 r.	2012 r.	2014 r.	zmiana w latach 2004 - 2014	udział miast w ogólnej licznie os. ćwiczących w klubach sport. na terenie GZM w 2014 r.
1.	Bytom	3 493	2 182	1 850	3 609	3 235	3 142	-10,0%	7,2%
2.	Chorzów	1 784	2 607	2 545	3 002	3 739	3 514	97,0%	8,1%
3.	Dąbrowa G.	1 206	2 703	1 493	1 485	2 972	3 664	203,8%	8,4%
4.	Gliwice	3 507	3 281	4 198	3 427	3 937	4 855	38,4%	11,1%
5.	Jaworzno	1 425	1 533	1 340	1 427	1 644	1 937	35,9%	4,4%
6.	Katowice	6 313	6 465	8 765	9 389	7 867	9 927	57,2%	22,7%
7.	Mysłowice	1 277	1 104	762	694	768	837	-34,5%	1,9%
8.	Piekary Śląskie	1 038	931	711	1 043	700	641	-38,2%	1,5%
9.	Ruda Śląska	1 644	2 578	2 765	2 759	2 317	3 018	83,6%	6,9%
10.	Siemianowice Śl.	767	697	1 321	1 619	1 448	916	19,4%	2,1%
11.	Sosnowiec	3 153	3 534	4 515	3 062	2 987	2 586	-18,0%	5,9%
12.	Świętochłowice	541	595	682	602	843	994	83,7%	2,3%
13.	Tychy	532	678	857	1 149	2 686	3 200	501,5%	7,3%
14.	Zabrze	3 255	3 614	4 206	4 606	5 230	4 413	35,6%	10,1%
	<i>GZM razem</i>	<i>29 935</i>	<i>32 502</i>	<i>36 010</i>	<i>37 873</i>	<i>40 373</i>	<i>43 644</i>	<i>45,8%</i>	<i>100,0%</i>

Źródło: K. Cieślowski, opracowanie na podstawie *Bank danych lokalnych. Kluby sportowe łącznie z klubami wznianowymi i UKS*. GUS. Warszawa stan na dzień 2015-06-19, stat.gov.pl (dost. 2016-04-27)

W ciągu 10 lat liczba osób ćwiczących w klubach sportowych na terenie miasta Tychy wzrosła o 501,5 % (tab. 5). Jest to największy wzrost wśród miast GZM. Udział ogólnej liczby osób ćwiczących w mieście Tychy w 2014 (3 200 os.) stanowi 7,3% wszystkich osób ćwiczących w klubach GZM. Największy udział ma miasto Katowice a następnie Gliwice. Są to dwa miasta z silnymi ośrodkami akademickimi.

Interesująca dla charakterystyki rozwoju sportu w mieście wydaje się też analiza liczby sekcji sportowych, w których ćwiczą osoby uprawiające sport (tab. 6). Na terenie miasta Tychy w 2014 r. odnotowano (wg danych GUS) 41 sekcji sportowych (w 25 klubach sportowych). Najwięcej sekcji sportowych odnotowano w klubach sportowych w Katowicach - 119 sekcji; i Gliwicach – 79. Jednak liczba 41 sekcji (w 2014 r.) w Tychach oznacza, że w ciągu 10 lat liczba sekcji sportowych wzrosła o 115,8 % - jest to największy wzrost ze wszystkich miast GZM. **Zatem, można powiedzieć, że w latach 2004 – 2014 dynamika rozwoju możliwości uprawiania sportu, jak i samej aktywności sportowej mieszkańców w Tychach, na tle innych miast GZM jest bardzo duża.**

**RADA MIASTA
TYCHY**

Tabela 6. Liczba sekcji sportowych w klubach sportowych w Tychach na tle innych miast GZM w latach 2004 - 2014

l.p.	miasto	2004 r.	2006 r.	2008 r.	2010 r.	2012 r.	2014 r.	zmiana w latach 2004 - 2014	udział miast w ogólnej liczbie os. ćwiczących w klubach sport. na terenie GZM w 2014 r.
1.	Bytom	34	45	38	54	48	50	47,1%	7,2%
2.	Chorzów	28	36	43	43	48	42	50,0%	6,0%
3.	Dąbrowa G.	38	48	34	30	33	33	-13,2%	4,7%
4.	Gliwice	65	55	82	64	81	79	21,5%	11,4%
5.	Jaworzno	42	45	36	35	37	42	0,0%	6,0%
6.	Katowice	164	144	173	192	157	199	21,3%	28,6%
7.	Mysłowice	22	21	24	22	20	20	-9,1%	2,9%
8.	Piekary Śląskie	20	23	23	21	15	18	-10,0%	2,6%
9.	Ruda Śląska	25	34	46	39	31	34	36,0%	4,9%
10.	Siemianowice Śl.	22	13	18	23	20	16	-27,3%	2,3%
11.	Sosnowiec	38	47	73	61	56	43	13,2%	6,2%
12.	Świętochłowice	10	10	18	12	19	21	110,0%	3,0%
13.	Tychy	19	21	22	27	46	41	115,8%	5,9%
14.	Zabrze	73	66	65	68	73	58	-20,5%	8,3%
	<i>GZM razem</i>	<i>600</i>	<i>608</i>	<i>695</i>	<i>691</i>	<i>684</i>	<i>696</i>	<i>16,0%</i>	<i>100,0%</i>

Źródło: K. Cieślowski, opracowanie na podstawie *Bank danych lokalnych. stat.gov.pl* (dost. 2016-04-27) ;

Tabela 7. Liczba osób prowadzących zajęcia sportowe w klubach sportowych w Tychach na tle innych miast GZM w latach 2004 - 2014

l.p.	miasto	2004 r.	2006 r.	2008 r.	2010 r.	2012 r.	2014 r.	zmiana w latach 2004 - 2014	udział miast w ogólnej liczbie os. ćwiczących w klubach sport. na terenie GZM w 2014 r.
1.	Bytom	117	108	97	179	154	172	47,0%	7,7%
2.	Chorzów	96	127	125	139	199	150	56,3%	6,8%
3.	Dąbrowa G.	69	112	87	68	191	201	191,3%	9,0%
4.	Gliwice	223	210	242	225	246	260	16,6%	11,7%
5.	Jaworzno	69	93	78	81	92	107	55,1%	4,8%
6.	Katowice	299	265	409	422	410	546	82,6%	24,6%
7.	Mysłowice	67	53	97	80	55	50	-25,4%	2,3%
8.	Piekary Śląskie	45	42	37	37	35	35	-22,2%	1,6%
9.	Ruda Śląska	86	127	151	152	113	157	82,6%	7,1%
10.	Siemianowice Śl.	43	41	49	70	69	40	-7,0%	1,8%
11.	Sosnowiec	138	168	195	171	154	130	-5,8%	5,9%
12.	Świętochłowice	24	29	31	25	35	49	104,2%	2,2%
13.	Tychy	34	39	73	75	140	143	320,6%	6,4%
14.	Zabrze	166	191	230	231	266	182	9,6%	8,2%
	<i>GZM razem</i>	<i>1 476</i>	<i>1 605</i>	<i>1 901</i>	<i>1 955</i>	<i>2 159</i>	<i>2 222</i>	<i>50,5%</i>	<i>100,0%</i>

Źródło: K. Cieślowski, opracowanie na podstawie *Bank danych lokalnych. stat.gov.pl* (dost. 2016-04-27)

Przy tym dynamicznym rozwoju organizacyjnym sportu w Tychach zauważyć należy wzrost ogólnej liczby osób prowadzących zajęcia sportowe w klubach sportowych i poszczególnych sekcjach

(trenerzy, instruktorzy sportowi, inne osoby prowadzące zajęcia sportowe). W 2014 roku w Tychach było takich osób 143 (tab. 7), podczas gdy w 2004 tylko 34. Oznacza to wzrost w ciągu 10 lat o 320,6% (największy wzrost wśród wszystkich miast GZM).

Liczba 143 osób prowadzących zajęcia sportowe w klubach sportowych w Tychach pozwala na osiągnięcie wskaźnika ponad 11 takich osób na 10 000 mieszkańców miasta (tab. 8). Jest to wskaźnik bliski średniej dla miast GZM.

Tabela 8. Liczba osób prowadzących zajęcia sportowe w klubach sportowych w Tychach przypadającą na 10 000 mieszkańców w 2014 r.

i.p.	miasto	Liczba osób prowadzących zajęcia sportowe w 2014 r.	liczba ludności wg faktycznego miejsca zamieszkania (stan na dzień 31 XII 2014)	Liczba osób prowadzących zajęcia sportowe na 10 000 mieszkańców
1.	Bytom	172	172 306	9,98
2.	Chorzów	150	110 337	13,59
3.	Dąbrowa Górnicza	201	123 376	16,29
4.	Gliwice	260	184 415	14,10
5.	Jaworzno	107	93 331	11,46
6.	Katowice	546	301 834	18,09
7.	Mysłowice	50	75 037	6,66
8.	Piekary Śląskie	35	56 755	6,17
9.	Ruda Śląska	157	140 669	11,16
10.	Siemianowice Śląskie	40	68 634	5,83
11.	Sosnowiec	130	209 274	6,21
12.	Świętochłowice	49	51 494	9,52
13.	Tychy	143	128 621	11,12
14.	Zabrze	182	177 188	10,27
	<i>GZM razem</i>	2 222	1 893 271	11,74

Źródło: K. Cieślowski, opracowanie na podstawie *Bank danych lokalnych. Kluby sportowe łącznie z klubami wyznaniowymi i UKS*. GUS. Warszawa stan na dzień 2015-06-19, stat.gov.pl (dost. 2016-04-27)

Dalszy wzrost liczby osób prowadzących zajęcia sportowe w Tychach może spowodować wzrost konkurencji między nimi o realizację usług dla klientów indywidualnych w Tychach, ale także poprawić komfort uczestnikom zajęć sportowych zwiększając dostępność do instruktorów. W 2014 roku w Tychach przypadało 22,38 osoby ćwiczącej (tab., 9). Podczas gdy w Katowicach było to 18,18 osoby. Oznacza to, że pomimo wysokich już liczb i dynamicznego wzrostu liczby bezwzględnych trenerów, instruktorów sportu i innych osób prowadzących zajęcia sportowe w Tychach jest jeszcze zapotrzebowanie na kolejne osoby zaangażowane w pracę z ćwiczącymi w klubach sportowych.

**RADA MIASTA
TYCHY**

Tabela 9. Liczba osób prowadzących zajęcia sportowe w klubach sportowych w Tychach przypadającą na liczbę osób ćwiczących w klubach sportowych w 2014 r.

l.p.	miasto	Liczba osób prowadzących zajęcia sportowe w 2014 r.	Liczba osób ćwiczących w klubach sportowych w 2014 r.	Liczba osób ćwiczących na 1 osobę prowadzącą zajęcia sportowe
1.	Bytom	172	3 142	18,27
2.	Chorzów	150	3 514	23,43
3.	Dąbrowa Górnicza	201	3 664	18,23
4.	Gliwice	260	4 855	18,67
5.	Jaworzno	107	1 937	18,10
6.	Katowice	546	9 927	18,18
7.	Mysłowice	50	837	16,74
8.	Piekary Śląskie	35	641	18,31
9.	Ruda Śląska	157	3 018	19,22
10.	Siemianowice Śląskie	40	916	22,90
11.	Sosnowiec	130	2 586	19,89
12.	Świętochłowice	49	994	20,29
13.	Tychy	143	3 200	22,38
14.	Zabrze	182	4 413	24,25
	<i>GZM razem</i>	2 222	43 644	19,64

Źródło: K. Cieślowski, opracowanie na podstawie *Bank danych lokalnych*. stat.gov.pl (dost. 2016-04-27) ;

Wskaźnik 22,38 osoby ćwiczące przypadające na jednego instruktora sportu oznacza, że prowadzący zajęcia sportowe w Tychach, aby utrzymać wysoką, jakość swoich usług (np. porównywalną z Katowicami) wynikającą z indywidualizacji zajęć, czy też dużej uwagi poświęcanej uczestnikom zajęć, aby osiągnąć podobny efekt pracy, co instruktorzy z innych miast - muszą poświęcić więcej czasu i włożyć więcej wysiłku w organizację zajęć sportowych niż ich „koledzy po fachu” z Katowic, Gliwic, czy też Mysłowic.

2.4 Zaangażowanie administracji miasta Tychy w zadania i projekty klubów sportowych i organizacji pozarządowych

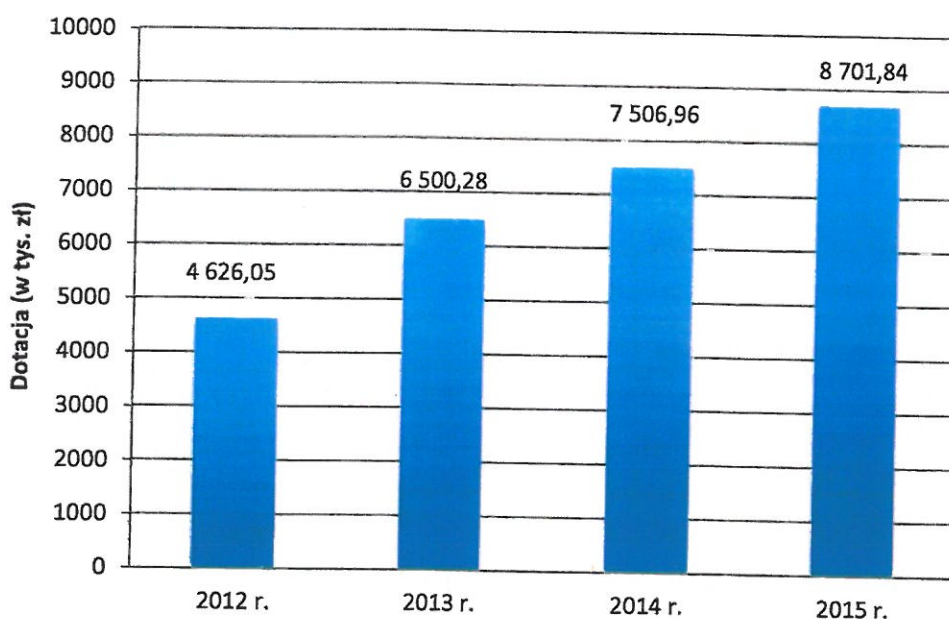
Kluby sportowe, jako bezpośredni partnerzy administracji miasta, mogą się ubiegać o środki finansowe z budżetu miasta Tychy. W ramach współpracy Prezydent Miasta Tychy zleca organizacjom pozarządowym realizację zadań publicznych poprzez wsparcie ich wykonania wraz z udzieleniem dotacji na dofinansowanie ich realizacji. Podejmowane zadania kwalifikowane, jako publiczne, mogą być zlecane również w inny sposób opisany w odrębnych przepisach, w szczególności na podstawie Uchwały nr XXXVI/746/13 Rady Miasta Tychy z dnia 28 listopada 2013 r. w sprawie określenia warunków i trybu finansowania wspierania rozwoju sportu w mieście Tychy (z późn. zm.).

Co roku wsparcie poprzez konkurs ofert otrzymuje około 15 organizacji i klubów sportowych. W ciągu trzech lat (2013 – 2015) skorzystało z nich 21 organizacji pozarządowych i klubów

sportowych. Przy czym pod względem liczby uczestniczących w tych projektach osób zdecydowanie wyróżnia się Szkolne Towarzystwo Sportowe w Tychach, które gromadzi, co roku ponad 5 400 uczestników, co stanowi 53,2% ogółu wszystkich uczestników zadań realizowanych przez kluby sportowe i stowarzyszenia w ramach konkursu ofert (zał. 7), jak i Stowarzyszenie „Sportowe Tychy” – 2 800 uczestników, (czyli 26,9% ogółu).

Kluby sportowe, które wystąpiły do Urzędu Miasta Tychy o wsparcie swojej działalności w trybie Ustawy o sporcie zrealizowały projekty, które w 2015 roku zgromadziły 6 811 osób. W ciągu trzech lat (2013-2015) z takiego wsparcia skorzystało w Tychach łącznie 33 kluby sportowe (zał. 8).

Z dotacji budżetu miasta Tychy w latach 2013-2015 zrealizowanych było, co roku około 60 zadań i projektów w ramach 23 dyscyplin (zał. 9). Najwięcej z nich, (co roku około 17 projektów) dotyczy dyscypliny - piłka nożna, która jest najpopularniejszą dyscypliną sportową w Polsce. Łączna wartość dotacji Urzędu Miasta Tychy w 2015 roku na różne dyscypliny i formy aktywności sportowej wyniosła 8 701 840 zł i od kilku lat rośnie (w 2012r. wynosiła 4 626 050 zł – zob. rys. 6).



Rys. 6. Dotacje dla klubów sportowych w Tychach

Źródło: MOSiR Tychy

Organizacje sportowe w mieście Tychy mogą korzystać również z pozafinansowych form pomocy. Kluczową formą pomocy z perspektywy prowadzenia treningów oraz współzawodnictwa jest preferencyjne udostępnienie obiektów sportowych administrowanych przez Miejski Ośrodek Sportu i Rekreacji w Tychach. Pomoc ta realizowana jest na podstawie Zarządzenia Nr 0050/34/15 Prezydenta Miasta Tychy z dnia 28 stycznia 2015 r. w sprawie ustalenia cen za korzystanie z obiektów i urządzeń użyteczności publicznej stanowiących własność miasta Tychy na prawach powiatu dla klubów sportowych z siedzibą w granicach administracyjnych miasta Tychy. Zarządzenie to wprowadza (na obiektach administrowanych przez MOSiR) opłatę w wysokości 1 zł + VAT dotyczy

klubów sportowych z siedzibą w Tychach, zgodnie z uprawianą dyscypliną, organizujących lub biorących udział w treningach lub zawodach sportowych w zakresie ustalonym przez administratora w zakresie zawartej umowy. W latach 2012-2015 z tej formy wsparcia skorzystało odpowiednio w 2012 r. – 15 organizacji, 2013 r. – 14 organizacji, 2014 r. – 24 organizacje, 2015 r. – 18 organizacji. Ta forma pomocy stanowiła jedno z głównych zadań w ramach *Priorytetu I – Aktywne wspieranie sportu kwalifikowanego młodzieżowego i seniorskiego* zawartego w Strategii rozwoju sportu miasta Tychy na lata 2009-2015⁵¹.

W analizie zaangażowania administracji miasta Tychy w rozwój sportu należy uwzględnić strukturę wydatków kwalifikowanych do działu 926 - wydatków na kulturę fizyczną. W 2015 r. stanowiły one 9 % z całkowitych wydatków budżetu miasta.

Wydaje się, że jest to bardzo wysoki udział w porównaniu do średniej krajowej udziału wydatków jednostek samorządu terytorialnego na sport i kulturę fizyczną w porównaniu do ogółu wydatków budżetowych tych jednostek. W 2013 r. w Polsce udział ten wynosił średnio 2,12 %, a w latach 2003- 2013 osiągnął maksymalną wartość na poziomie 3,88 %⁵² (w 2009 r., kiedy to były budowane m.in. obiekty na mistrzostwa Europy w piłce nożnej w Polsce).

Tabela 10. Wydatki z budżetu miasta Tychy kwalifikowanych do działu 926 na kulturę fizyczną (w tys. zł)

rodzaj wydatków budżetowych kwalifikowanych do w działu 926	2012 r.	2013 r.	2014 r.	2015 r.	Udział wydatków wg rodzaju w wydatkach ogółem działu 926 w 2015 r.
Tyski Sport	0,00	0,00	60 600,00	32 380,00	55,0%
Utrzymanie obiektów sportowych	9 361,05	9 108,07	10 588,82	11 397,32	19,4%
Dotacje	4 626,05	6 500,28	7 506,96	8 701,84	14,8%
Inwestycje i zakupy inwestycyjne	3 530,01	2 070,84	7 345,79	2 191,01	3,7%
Działalność sportowa	3 242,40	3 370,93	1 983,66	1 917,08	3,3%
Nagrody dla sportowców	193,10	7,50	12,50	707,50	1,2%
Pozostała działalność	0,00	173,78	1,00	623,59	1,1%
Remonty obiektów sportowych	573,40	665,87	243,72	519,07	0,9%
Pozostałe wydatki bieżące-UM	111,17	140,16	393,49	431,97	0,7%
	21 637,18	22 037,43	88 675,94	58 869,38	100,0%

Źródło: opracowanie na podstawie danych MOSIR Tychy

Wydatki z budżetu miasta Tychy na kulturę fizyczną w 2015 roku osiągnęły kwotę 58 869 380 zł. Główną pozycją w tych wydatkach jest, od 2014 r., dofinansowanie działalności Tyski Sport S.A. (55,0 % z ogółu w 2015 r. - tab. 10), a jedną z najniższych pozycji jest udział wydatków na remonty obiektów sportowych, który stanowi tylko 0,9 % w całkowitej kwocie wydatków kwalifikowanych do działu 926. Tyski Sport S.A. Jest klubem sportowym posiadającym 3 sekcje sportowe na poziomie

⁵¹ Por.: *Strategia rozwoju sportu miasta Tychy na lata 2009-2015*. UM Tychy, 9 kwietnia 2009 r., s. 24 - 36

⁵² por.: *Program rozwoju sportu do roku 2020. Projekt*. Warszawa, lipiec 2015 r., s. 46-48

rozgrywek centralnych (piłka nożna, hokej na lodzie oraz koszykówka) i administratorem największego obiektu sportowego pod względem liczby osób na widowni (Stadion Miejski w Tychach przy ulicy Edukacji 7).

Wraz z rosnącym zainteresowaniem sportem wśród mieszkańców (zarówno aktywnością sportową, jak i uczestnictwem w wydarzeniach sportowych, – co wykazano w tab. 2 do 9) rosną wydatki z budżetu miasta Tychy na sport. Wysoki udział wydatków na kulturę fizyczną i sport w mieście Tychy w wydatkach administracji miasta w ogóle, świadczyć może o dużym znaczeniu gospodarczym sportu dla funkcjonowania i rozwoju miasta. Proces podejmowania decyzji zarządczych związanych ze sportem zarówno przez administrację miasta Tychy, a także inne podmioty funkcjonujące lub zamierzające funkcjonować na rynku usług sportowych, może opierać się o identyfikację i analizę czynników otoczenia zewnętrznego i wewnętrznego, w aspekcie ich pozytywnego, jak i negatywnego wpływu na rozwój sportu w mieście.

**RADA MIASTA
TYCHY**

3 Analiza SWOT na potrzeby opracowania Programu rozwoju sportu w Tychach

3.1 Analiza uwarunkowań pozarynkowych PEST

W wyniku analizy wielu źródeł wtórnych (opracowań zwartych, publikacji naukowych jak i raportów) związanych z rozwojem sportu na świecie⁵³ i w Polsce⁵⁴, dokonano identyfikacji kluczowych, zdaniem autora opracowania, uwarunkowań otoczenia pozarynkowego tzw. PEST (polityczno-prawnego, ekonomiczno-finansowego, społeczno-kulturowego, technicznego/technologicznego) oddziałującego na sport w Tychach. Następnie określono kierunki zmian tych czynników w przyszłości i siłę ich oddziaływania.

Tabela 11. Kluczowe uwarunkowania uwzględnione w analizie PEST

Zidentyfikowane czynniki/uwarunkowania	Opis i ewentualne zmiany uwarunkowań oraz prawdopodobieństwo wystąpienia tych zmian	Siła oddziaływania na rozwój sportu w Tychach
Uwarunkowania polityczno-prawne		
Unijne normy <ul style="list-style-type: none"> • Biała Księga na temat sportu. Komisja Wspólnot Europejskich • Wytoczne UE dotyczące aktywności fizycznej 	Są to kluczowe dokumenty dla funkcjonowania podmiotów na rynku usług sportowych, szczególnie w zakresie organizacji i rozwoju sportu, jako zjawiska społecznego, przy czym wskazują także na sposoby zaangażowania miast i gmin w rozwój sportu. Przepisy raczej stabilne.	mała
Ogólnopolskie normy i dokumenty planistyczne: <ul style="list-style-type: none"> • Ustawa o samorządzie terytorialnym • Ustawa o sporcie • Program rozwoju sportu z roku 2020 	Dokumenty i zapisy ustawowe dotyczące rozwoju sportu w Polsce. Wprowadzają normy statystyczne i nomenklaturę, którą należy uwzględnić przy projektowaniu rozwoju sportu w miastach i gminach. W ciągu kilkunastu lat niektóre z tych dokumentów były uszczegółowiane, lub opracowywano nowe	duża
Uchwały i dokumenty planistyczne woj. śląskiego, miast i gmin sąsiednich, w tym m.in.: <ul style="list-style-type: none"> • Strategia rozwoju sportu w województwie śląskim do roku 2020 • Strategia rozwoju sportu miasta Katowice do 2020 roku 	Dokumenty planistyczne i uchwały odpowiednich organów władzy dotyczące rozwoju sportu na ich obszarze administracyjnym. Wprowadzają uregulowania w zakresie kierunków rozwoju, priorytetowych inwestycji, dyscyplin sportu, kryteriów w zakresie dofinansowania projektów na rzecz rozwoju sportu, itp. Są, co kilka lat uszczegółowiane i/lub podlegają zmianom	średnia/duża

⁵³ por.: *Biała księga na temat sportu*. Komisja Wspólnot Europejskich, Bruksela 2007; *Wytoczne UE dotyczące ...* op. cit.; *The European Health & Fitness Market 2015*. Deloitte, EuropeActive, Brussels, 2015

⁵⁴ por.: *Ustawa z dnia 8 marca 1990 r. o samorządzie terytorialnym*. Dz.U. 1990 nr 16 poz. 95.; *Ustawa z dnia 25 czerwca 2010 r. o sporcie*. Dz. U. 2010 r. Nr 127 poz. 857, z późn. zm.; *Program rozwoju sportu do roku 2020*. Projekt. MSiT, Warszawa, lipiec 2015; *Strategia rozwoju sportu w województwie śląskim do roku 2020*. Urząd Marszałkowski Województwa Śląskiego. Katowice 2012; *Strategia Rozwoju Sportu Miasta Katowice do 2020 roku*. Grupa PRC. Katowice 2012; *Ustawa z dnia 11 marca 2004 r. o podatku od towarów i usług* (t.j. Dz. U. z 2011 r. nr 177, poz. 1054 ze zm.); *Indeks Siły Nabywczej GfK 2016*. GfK Polonia, Warszawa 2016; *Aktywność sportowa Polaków. Raport z badań*. CBOS, Warszawa 2013; *Raport Roczny 2014*. NBP, Warszawa 2015; *Sytuacja demograficzna osób starszych i konsekwencje starzenia się ludności Polski w świetle prognozy na lata 2014-2050*. GUS, Warszawa, 2014; *Finansowanie sportu przez samorząd terytorialny*, red. A. Babczuk, C.H. Beck, Warszawa 2013; *Finansowanie sportu ze środków publicznych*, red. A. Babczuk, C.H. Beck, Warszawa 2014

Uwarunkowania ekonomiczno-finansowego		
Stopy procentowe kredytów inwestycyjnych	W przypadku konieczności prowadzenia remontów i doskonalenia jakości usług jest to istotny element prowadzonej działalności (działalności). Aktualnie na niskim poziomie i stabilnym.	mała
Ustawa o podatku od towarów i usług VAT	Stabilizacja i przewidywalność rozwiązań podatkowych. Dla prowadzenia usług w zakresie sportu (organizacji imprez czy też szkoleń) ważny element. W Polsce raczej stabilny.	mała
Siła nabywcza ludności	Na razie na niskim poziomie, ale trend rosnący razem z rozwojem gospodarczym kraju	duża
Unijne lub ogólnopolskie programy pomocowe (dotacje, subwencje, preferencje) w zakresie rozwoju sportu	Dotychczasowe programy wspomagające inwestycje w różne sektory gospodarki miały duży wpływ (np. w budowę nowych lub modernizację istniejących obiektów sportowych). Przewiduje się coraz mniejszą liczbę projektów w kolejnych latach.	duża
Uwarunkowania społeczno-kulturowe		
Zmiany demograficzne	Postępujący proces starzenia się społeczeństwa i coraz dłuższy czas trwania życia, rosnący udział osób starszych w społeczeństwie. Sprzyja rozwojowi usług dla osób starszych	duża
Upodabnianie się do zachowań w Europie Zachodniej	Zmiany zachowań w społeczeństwie polskim w zakresie rekreacji i sportu. Pozytywnie wpływa na wzrost popytu na usługi sportowe. Tendencja rosnąca.	duża
Zaangażowanie przedsiębiorców w rozwój sportu	Wraz z procesami globalizacji gospodarek na świecie zachowania przedsiębiorców ulegają ujednolicaniu. Rozwijająca się gospodarka Polski sprzyja nowym modelom finansowania sportu – szczególnie z udziałem kapitału prywatnego	duża
Aktywny tryb życia	Popularność programów aktywizacji społecznej osób w różnym wieku sprzyja większej gotowości i przyzwoleniu społecznemu na uprawianie sportu. Tendencja rosnąca.	średnia
Uwarunkowania technologiczne		
Robotyzacja i automatyzacja	Dotyczy szczególnie zakresu organizacji i obsługi usług sportowych w zakresie treningów jak i wydarzeń. Zauważalny jest znaczący postęp technologiczny w skali całego świata. W Polsce rozwój raczej jeszcze stopniowy. Wpływ pozytywny.	średnia
Informatyzacja społeczeństwa	Rośnie skłonność i umiejętność społeczeństwa do korzystania z nowoczesnych technik komunikacji o możliwościach skorzystania z różnych usług jak i uczestnictwa w imprezach masowych. Wpływ raczej pozytywny i tendencja rosnąca.	duża
Standaryzacja usług i obiektów sportowych	Postępujący proces w wielu sektorach gospodarki. Coraz większy wpływ na rozwój sportu i wraz ze wzrostem konkurencji coraz większy. W długim horyzoncie czasowym wpływ pozytywny.	średnia

Źródło: K. Cieślowski - opracowanie własne

3.2 Analiza otoczenia bliższego dla rozwoju sportu w Tychach

Dla potrzeb opracowania analizy strategicznej rozwoju sportu w Tychach dokonano identyfikacji i analizy: kluczowych graczy – dostawców, nabywców, konkurencji aktualnej a także możliwości pojawienia się nowej konkurencji.

Tabela 12. Kluczowe obszary strategiczne w zarządzaniu sportem w Tychach

<p>Oddziaływanie na dostawców</p> <ul style="list-style-type: none"> - stopień koncentracji - łatwość zmiany dostawcy i konkurencja dostawców - uzależnienie jakości od dostaw 	<p>Dostawców na rynku usług sportowych w Tychach można podzielić na cztery grupy:</p> <ul style="list-style-type: none"> - I – obiekty sportowe (zamknięte, otwarte) – ich zagospodarowanie i utrzymanie - II - wytwórców podstawowych usług sportowych (kluby sportowe – formalne i nieformalne, trenerzy, szkoły sportowe) - III – dostawcy usług wspomagających (hotele, restauracje, przewoźnicy, firmy ubezpieczeniowe, informatyczne, itp.) - IV – organizatorzy imprez sportowych <ul style="list-style-type: none"> o Organizatorzy imprez lokalnych o Organizatorzy imprez wojewódzkich o Organizatorzy imprez ogólnopolskich o Organizatorzy imprez międzynarodowych <p>Dostawcy z grupy I (obiekty sportowe) są podstawą rozwoju sportu w mieście. Ich podział ogólny na obiekty otwarte i zamknięte stanowi tylko pewien zarys możliwości realizacji usług i imprez sportowych sezonowo lub cały rok. Ważnym aspektem ich funkcjonowania jest finansowanie utrzymania/obsługi i remontów tych obiektów na odpowiednim poziomie dla realizacji w nich wydarzeń (zarówno cyklicznych – takich jak szkoleń, treningów, jak okazjonalnych)⁵⁵. Możliwy jest także dokładniejszy podział w zależności od różnych kryteriów np.: od wielkości obiektu, liczby obsługiwanych dyscyplin sportowych, sposobu zarządzania i głównego źródła finansowania obiektu (komunalny, prywatny).</p> <p>Grupa II to wiele podmiotów, dla których głównym źródłem aktywności rynkowej jest sport. Podmioty te pełnią ważną funkcję społecznych aspektów rozwoju sportu oraz w procesie komunikacji ze społeczeństwem jak i przedsiębiorcami. Prowadzą swoje usługi w sposób mniej lub bardziej sformalizowany o różnym poziomie sukcesów sportowych.</p> <p>Grupa III to tzw. dostawcy usług wspomagających, którzy przy okazji rozwoju usług i imprez sportowych na terenie miasta stają się jego beneficjentami i mogą być włączane w różne inicjatywy w tym zakresie.</p> <p>Grupa IV to organizatorzy imprez sportowych, których można podzielić według bardzo wielu kryteriów emporiograficznych, jednak szczególnie istotny wydaje się podział ze względu na skalę oddziaływania organizowanych przez nich imprez/rozgrywek, która w znacznej mierze wynika z kontaktów i/lub przynależności do różnych organizacji lokalnych lub międzynarodowych. Współpraca z tymi organizatorami wydaje się szczególnie ważna dla popularyzacji sportu i wykorzystania sportu do promocji miasta oraz pozyskania nowych źródeł finansowania dalszego jego rozwoju.</p>
<p>Oddziaływanie na odbiorców/beneficjentów</p> <ul style="list-style-type: none"> - koncentracja odbiorców i uzależnienie sprzedaży od jednego lub niewielkiej ich liczby - kontrola kanałów komunikacji i dystrybucji 	<p>Odbiorcami / beneficjentami programu rozwoju sportu w Tychach są przede wszystkim nabywcy:</p> <ul style="list-style-type: none"> • Instytucjonalni (<i>przedsiębiorcy</i> - przedsiębiorstwa, <i>kluby sportowe</i> - organizacje non-profit, instytucje administracji publicznej) • Indywidualni (mieszkańcy miasta Tychy, odwiedzający) <p>Klienci instytucjonalni z podgrupy „przedsiębiorcy”, to przede wszystkim przedstawiciele firm posiadający swoją siedzibę (centralę lub oddział) na terenie miasta Tychy, którzy mogą być zainteresowani aktywnym włączaniem się w promocję i/lub finansowanie rozwoju sportu w Tychach, udostępnianie usług sportowych swoim pracownikom. Przy czym należy zauważyć, że mogą się także pojawić w tej grupie klienci instytucjonalni, – którzy planują rozgłos swojej marki w Polsce i mogą wykorzystać miasto Tychy (sport w mieście Tychy) w tym celu.</p> <p>Kluby sportowe (fundacje, stowarzyszenia, czy też spółki akcyjne) to klienci, których można jeszcze bardziej wykorzystać do rozwoju sportu, tak, aby organizowane przez nich zajęcia lub imprezy zawierały atrakcyjne programy sportowe dla klienta indywidualnego (uczestnika, i/lub</p>

⁵⁵ opis wydatków budżetowych miasta Tychy w załączniku 13.

	<p>kibica). W tej grupie są także instytucje będące w sferze finansowania komunalnego (głównie szkoły), którzy mogą być jeszcze bardziej aktywnymi beneficjentami, a zarazem bezpośrednimi partnerami programów sportowych na terenie miasta z uwagi na sposób finansowania ich działalności.</p> <p>Klienci indywidualni (mieszkańcy, jak i odwiedzający) to osoby, wśród których znajdują się amatorzy rekreacji ruchowej, ale także osoby zainteresowane uprawianiem sportu wyczynowego, uczestnictwem w zawodach, czy też tylko w imprezach masowych zawierających elementy rywalizacji sportowej. Dotarcie do nich z informacjami i ich zaangażowanie w rozwój sportu wymaga za każdym razem dokładnej segmentacji i doboru odpowiednich narzędzi marketingu w tym szczególnie w zakresie promocji.</p> <p>Zarówno dla klientów indywidualnych jak i instytucjonalnych MOSiR Tychy stwarza duże możliwości współpracy i realizacji swoich zainteresowań/pasji sportowych. W roku 2011 liczba imprez sportowych zrealizowanych przez Dział Organizacji Imprez Sportowych MOSiR Tychy wyniosła 55. W kolejnych latach (2012-2015) było ich łącznie 296 (w tym w 2015 r. – 87 imprez)⁵⁶.</p>
<p>Konkurencja</p> <ul style="list-style-type: none"> - siła konkurentów bezpośrednich i pośrednich - udział w rynku 	<p>W odniesieniu do zidentyfikowanych grup odbiorców/ beneficjentów rozwoju sportu w Tychach, głównymi konkurentami wydają się być:</p> <ul style="list-style-type: none"> - Urząd Miasta Katowice, jako współorganizator usług i imprez sportowych, - Uczelnie wyższe w miastach GZM (w tym szczególnie AWF Katowice) – jako organizatorzy usług sportowych i zarządzający rozbudowanymi obiektami sportowymi - Kluby (np.: Rozwój Katowice) i obiekty sportowe w południowych dzielnicach Katowic (np. ośrodek sportu „Bażantowo”, pływalnia w Kostuchnie), a także w pow. mikołowskim, pow. bieruńsko-lędzińskim, pow. pszczyńskim - Administracje innych miast GZM zaangażowane w realizację imprez sportowych i utrzymanie obiektów o charakterze ponad lokalnym (np.: Ruda Śląska – Aquadrom, Dąbrowa Górnicza – Aquapark, kluby z wyższych poziomów rozgrywek/lig w różnych dyscyplinach sportowych – w tym szczególnie piłki nożnej, itp.) <p>Konkurenci adresują ofertę w zakresie sportu do podobnych typów klientów, co administracja miasta Tychy i wykorzystują, prawdopodobnie, podobne narzędzia i formy promocji. Oferują zajęcia sportowe jak i/ lub imprezy masowe. Żaden z tych konkurentów nie posiada dominującego udziału w rynku usług sportowych, jednak siła oddziaływania na klienta przez aktywność promocyjną (względem klienta indywidualnego), jak i proces formalizacji współpracy (z klientem instytucjonalnym – kluby sportowe czy też firmy) sprawia, że administracja szczególnie miasta Katowice wydaje się wyróżniającym konkurentem, a z uwagi na sukcesy sportowe zawodników i szeroką kadrę trenerską oraz obiekty sportowe z różnych dyscyplin to Akademia Wychowania Fizycznego w Katowicach.</p>
<p>Możliwość pojawienia się nowych dostawców usług i substytutów</p> <ul style="list-style-type: none"> - atrakcyjność sektora - bariery wejścia - ochrona formalnoprawna 	<p>Atrakcyjność rynku usług sportowych dla podmiotów chcących na nim funkcjonować wydaje się w Polsce na poziomie średnim jednak stale rosnącym, głównie z uwagi na zmiany społeczno-kulturowe i ekonomiczne w Polsce.</p> <p>Dla administracji wielu miast istotną barierą wejścia na niektóre segmenty rynku jest brak odpowiedniej infrastruktury lub problemy z utrzymaniem jej w ciągłej gotowości do świadczenia usług w zakresie sportu i rekreacji na odpowiednim poziomie.</p> <p>Poczynione inwestycje infrastrukturalne (szczególnie w obiekty spotkań, jak i dostępność komunikacyjną miasta dla uczestników imprez masowych) w ciągu ostatnich lat w mieście Tychy, mogą znacznie ułatwiać rozwój sportu w mieście jednak wymagają odważnych decyzji w zakresie nawiązywania silnych relacji z instytucjami organizującymi funkcjonującymi na rynku sportowym w skali ponad lokalnej.</p> <p>Budowa nowych obiektów sportowych w innych miastach GZM sprawi, że nasili się konkurencja między miastami w zakresie przyciągania do współpracy organizacji krajowych, czy też międzynarodowych dla realizacji różnych imprez sportowych, jak i innych form zagospodarowania posiadanych zasobów materialnych w tych miastach (np. Gliwice, Zabrze, Ruda Śląska, Katowice, Sosnowiec).</p> <p>Ochrona formalno-prawna posiadanych relacji jest w praktyce niewielka. W sektorze sportowym trudno jest zarejestrować i zachować tylko dla siebie procedury organizacji i obsługi klienta. Zatem pewną formą obroną jest nawiązywanie współpracy z pojawiającymi się coraz to nowymi konkurentami na tym rynku.</p>

Źródło: K. Cieślowski - opracowanie własne

⁵⁶ na podstawie danych z Dział Organizacji Imprez Sportowych MOSiR Tychy z dn. 14.05.2016

3.3 Analiza portfelowa wybranych produktów - dyscyplin sportowych w Tychach

Dla podejmowania decyzji strategicznych związanych z rozwojem sportu w mieście Tychy zastosować można metody wykorzystywane w analizach portfelowych. Analiza taka w przydatna może być w określeniu strategicznych obszarów/produktów miasta Tychy, traktowanych, jako dyscypliny sportowe, do szczególnego zainteresowania i znaczenia dla rozwoju sportu w mieście. W tym celu posłużono się pewną modyfikacją macierzy Boston Consulting Group. Indykatorami pozycji konkurencyjnej poszczególnych dyscyplin (traktowanych, jako swego rodzaju produktów) były:

- popularność dyscypliny sportowej w społeczeństwie (mała – duża),
- dotychczasowe sukcesy zawodników danej dyscypliny (małe – duże).

Przy analizie tej uwzględniono także dotychczasowy (ostatnie 3 lata) stopień zaangażowania finansowego administracji miasta Tychy w rozwój tej dyscypliny na terenie miasta (wielkość koła).

Popularność dyscypliny sportowej można odnieść do wielu aspektów sportu, w tym m.in.:

- do skali zainteresowania aktywnym uprawianiem sportu,
- do zainteresowania daną dyscypliną sportu (wynikami, zawodnikami, informacjami medialnymi),
- do liczby zawodników aktywnie uprawiających sport (zał. 10),
- do liczby uczestników sportowych imprez masowych,
- do liczby zgłaszanych projektów o dotacje (zał. 9).

Raporty odnoszące się do aktywnych form uprawiania sportu w Polsce wskazują, że dwie trzecie mieszkańców (66%) uprawiało sport bądź ćwiczenia w ciągu ostatniego roku, przy czym 40% podejmowało aktywność fizyczną regularnie, a 26% sporadycznie. Aktywne uprawianie sportu to przede wszystkim domena ludzi młodych, dobrze wykształconych, zadowolonych ze swojej sytuacji materialnej, mieszkańców miast. Najbardziej popularnym uprawianym sportem jest jazda na rowerze (51%), a na drugim miejscu pływanie (28%). Inne stosunkowo popularne formy rekreacji to: bieganie (18%), turystyka piesza (16%), piłka nożna (14%), siatkówka (14%), gimnastyka, fitness, aerobik (13%), sporty zimowe (np. jazda na nartach, łyżwach, snowboard) – 11%; ćwiczenia na siłowni i kulturystyka (10%), Taniec (10%), Tenis – squash – badminton (7%)⁵⁷.

Mając na uwadze zainteresowanie wynikami sportowymi i oglądalność to najpopularniejszą dyscypliną sportową w Polsce jest **piłka nożna** (70% badanych deklaruje oglądalność, co najmniej raz w roku widowisko sportowe z tej dyscypliny, a 23% uczestnictwo w widowisku „na żywo”), następnie **siatkówka** (odpowiednio 66% oraz 11%), **piłka ręczna** - 52% i 8%; **koszykówka** – 41% oraz 8%; **żużel** (33% i 7%)⁵⁸.

Według danych Głównego Urzędu Statystycznego⁵⁹ w województwie śląskim odnotowano w grudniu 2014 roku 101 008 osób ćwiczących w 61 dyscyplinach sportowych (zał. 10). Najpopularniejszą dyscypliną sportową skupiającą 41,94% wszystkich ćwiczących w klubach sportowych w województwie śląskim jest piłka nożna, następnie piłka siatkowa (8,97%), pływanie

⁵⁷ por.: *Aktywność fizyczna Polaków*. Fundacja Centrum Badania Opinii Społecznej, Warszawa 2013, s. 3-8

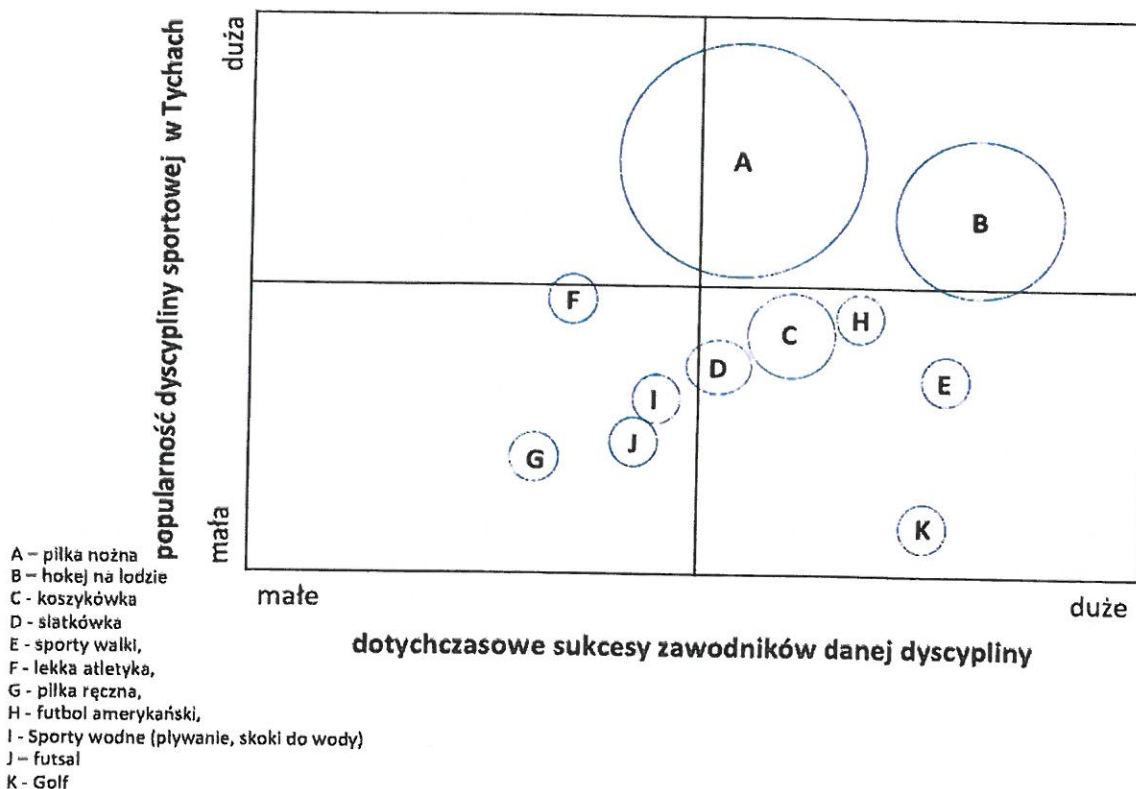
⁵⁸ por.: *Sponsoring Monitor 2014*. ARC Rynek, Warszawa 2015

⁵⁹ por. *Bank Danych Lokalnych. Ćwiczący w sekcjach sportowych wg sportów*. GUS, Warszawa, luty 2016

(5,53%), koszykówka (5,13%), lekka atletyka (3,04%), następnie jest tenis stołowy (2,99%) i piłka ręczna 2,94%. Pierwsze 7 najpopularniejszych dyscyplin sportowych pod względem liczby ćwiczących osób w klubach sportowych gromadzi 70% wszystkich czynnie uprawiających jakąkolwiek dyscyplinę sportową w klubie sportowym na terenie województwa śląskiego.

Hokej na lodzie znajduje się na 19. miejscu (wśród 61 dyscyplin sportowych). Uprawia go czynnie w klubach sportowych 949 osób, co stanowi - 0,94% spośród wszystkich odnotowanych osób w GUS na terenie województwa śląskiego. Przy czym 25,3% wszystkich ćwiczących osób w klubach sportowych tę dyscyplinę sportu odnotowano w województwie śląskim (zał. 11).

Mając na uwadze liczbę osób oglądających widowisko sportowe „na żywo” (frekwencje na widowni) a także liczbę dotacji udzielonych na poszczególne dyscypliny sportowe w mieście Tychy w latach 2013-2015 (zał. 9) należy uznać, iż najpopularniejszym sportem w Tychach jest „piłka nożna” (frekwencja na widowni osiąga nawet 11 026 osób⁶⁰, a liczba projektów i udzielonych dotacji w ciągu trzech lat wyniosła 49), następnie „hokej na lodzie” (frekwencja na widowni ograniczona maksymalną liczbą siedzisk na Stadionie Zimowym – 2 500 osób, a także 12 projektów o dotacje), kolejne popularne dyscypliny pod względem oglądalności i liczby projektów w Tychach to: lekka atletyka (w tym forma aktywności sportowej – „bieganie”; 10 projektów), koszykówka, futbol amerykański, siatkówka, sporty walki, piłka ręczna, sporty wodne (pływanie, skoki do wody).



Rys. 7. Analiza portfelowa kluczowych dyscyplin sportowych w Tychach

źródło: K. Cieślukowski – opracowanie własne z uwzględnieniem uwag i sugestii Zespołu ekspertów (zał. 15)

⁶⁰ mecz piłki nożnej mężczyzn o mistrzostwo II ligi piłkarskiej GKS Tychy z Raków Częstochowa , dnia 12 września 2015 r. na Stadionie Miejskim w Tychach, w: www.90minut.pl (dost. 2016-05-03)

W zał. nr 9 przedstawiono liczby projektów z dotacją z budżetu miasta Tychy, które zostały odnotowane w MOSiR Tychy w latach 2013 – 2015. Zauważyć tam należy wsparcie z budżetu miasta zarówno dla dyscyplin sportowych, jak i różnych formy aktywności sportowej. W badanym okresie 15 projektów było związanych z aktywnością sportową osób niepełnosprawnych, a liczba projektów opisanych, jako „gry i zabawy sportowo-rekreacyjne dla dzieci i młodzieży” wyniosła 14.

Odnosząc wyniki analizy portfelowej dyscyplin sportowych (rys. 7) do sytuacji rozwoju sportu w Polsce, czy też w województwie śląskim, na uwagę zasługuje także rosnąca popularność piłki siatkowej (siatkówki), która pod względem liczby osób uprawiających tę dyscyplinę w województwie śląskim (zał. 10) i w Polsce (zał. 11) jest drugą dyscypliną sportową po piłce nożnej. W ciągu ostatnich 5 lat z wszystkich gier zespołowych na poziomie reprezentacji kraju, to reprezentacja mężczyzn w piłce siatkowej zdobyła największe sukcesy (w tym m.in. tytuł mistrza świata we wrześniu 2014 w Katowicach)⁶¹. W Tychach w latach 2013-2015 zrealizowano 7 projektów z dotacją z budżetu miasta Tychy na zawody w tej dyscyplinie sportu. W sezonie 2015/2016 drużyny piłki siatkowej mężczyzn i kobiet klubu TKS Tychy występowały na trzecim poziomie rozgrywek krajowych (w II lidze).

Przy analizie portfelowej kluczowych dyscyplin sportowych w Tychach można także wspomnieć o golfie, który często postrzegany, jako sport bardzo elitarny. Jednak w krajach, w których sport ten jest bardzo popularny (USA, Wielka Brytania, Niemcy, Irlandia, Australia, Szwecja, Japonia, Islandia, Czechy), jest on jednak dość łatwo dostępny niemal dla każdego, kto naprawdę chce grać. W Polsce zarejestrowanych jest ponad 3 000 członków w klubach i stowarzyszeniach golfowych, podczas gdy w Republice Czech ponad 56 000 członków, a w Niemczech ponad 600 000 członków⁶².

Poczucie i stereotyp elitarności tej dyscypliny sportowej w Polsce, która od 2016 roku ponownie będzie dyscypliną olimpijska, stanowić może także interesujący pretekst do przyciągania osób przedsiębiorczych i szeroką płaszczyznę do prowadzenia rozmów biznesowych np. na temat większego zaangażowania kapitału prywatnego w sport w Tychach. Według danych Polskiego Związku Golfa w 2016 roku działało w Polsce 60 obiektów do gry w golfa oraz 72 kluby golfowe i organizacje członkowskie. W województwie śląskim jest 5 obiektów i 8 klubów⁶³. W mieście Tychy od 2009 r. działa Tyski Klub Golfowy, którego juniorzy zaliczani są do 5 najlepszych klubów golfowych w kraju⁶⁴, a kilku zawodników tego klubu, zarówno drużyny seniorów, jak i juniorów zostało zakwalifikowanych przez Polski Związek Golfa do kadry narodowej Polski⁶⁵. Przy takim sukcesie sekcji sportowej golfa w Tychach należy zauważyć, że w mieście Tychy zawodnicy trenują na obiekcie typu Driving Range. W 2015 roku było to 76 osoby (w tym 32 z nich to juniorzy)⁶⁶. W latach 2013-2015 udzielono 3 dotacje, (co roku jedna impreza sportowa) z budżetu miasta Tychy na realizację zadań

⁶¹ mecz finałowy który odbył się w Hali Widowiskowo-Sportowej Spodek w Katowicach był transmitowany przez telewizję Polsat, która odnotowała oglądalność na rekordowym poziomie ponad 18 mln widzów

⁶² por.: KPMG GOLF ADVISORY PRACTICE IN EMA. Golf Participation in Europe 2015. Report. KPMG, golfbenchmark.com, 2015, s. 12

⁶³ por.: <http://pzgolf.pl/pzg/kluby-czlonkowskie/>

⁶⁴ por.: <http://pzgolf.pl/statystyki-2014/?t=1> (dost. 2016-05-15)

⁶⁵ por.: <http://pzgolf.pl/kadra-narodowa/sklad-kadry/> (dost. 2016-05-15)

⁶⁶ por.: <http://tyskigolf.pl/tyski-klub-golfowy-c20.html> (dost. 2016-05-15)

statutowych klubu (zał. 9). Nie pozwala to zaliczyć tej dyscypliny do najpopularniejszych w Tychach, jednak sukcesy w tej dyscyplinie mieszkańców miasta, jak i jej funkcje społeczne i ekonomiczne pozwalają ją szczególnie wyróżnić w analizie portfelowej kluczowych dyscyplin sportowych w mieście Tychy.

Sukcesy osiągnięte przez zawodników w określonych dyscyplinach sportowych można mierzyć np. poprzez określenie poziomu rozgrywek ligowych, czy też sukcesów indywidualnych zawodników w przypadku sportów indywidualnych. Największe powtarzalne od wielu lat sukcesy osiąga sekcja sportowa hokeja na lodzie mężczyzn – rozgrywki w najwyższej klasie rozgrywek ligowych i co roku miejsce na podium, a nawet sukcesy w rozgrywkach międzynarodowych. Pomimo dużej popularności w kraju i dużych nakładów na rozwój piłki nożnej w mieście Tychy (oddany do użytku nowy Miejski Stadion, remontowane boiska osiedlowe, utrzymywane drużyny piłkarskie mężczyzn i kobiet) wyniki sportowe są poniżej oczekiwań mieszkańców. Piłka nożna w Tychach w sezonie 2015/2016 to trzeci poziom rozgrywek krajowych (II liga PZPN).

Z uwagi na popularność w Tychach tych dwóch dyscyplin sportowych, utrzymanie dalszych sukcesów sportowych w hokeju na lodzie oraz poprawa wyników sportowych w piłce nożnej będą bardzo istotne dla popularyzacji sportu i rekreacji wśród mieszkańców, jak i interesującą formą promocji instytucji i przedsiębiorstwa zainteresowanych włączeniem się w rozwój sportu w mieście. Finansowanie z budżetu miasta tych dwóch dyscyplin sportowych, jak i pozostałych, wymagać będzie większego zaangażowania środków finansowych szczególnie od klientów instytucjonalnych (zarówno organizacji, jak i przedsiębiorstw). Skala inwestycji w obiekty sportowe dedykowane piłce nożnej, hokejowi na lodzie, a także budowa hali sportowej dla różnych dyscyplin, w tym m.in. koszykówki, piłki siatkowej czy też ręcznej, oraz koszty ponoszone przez administrację miasta na utrzymanie instytucji organizujących sport (m.in. Tyski Sport S.A., MOSiR) wymagają intensyfikacji działań na rzecz większego pozyskania partnerów prywatnych. Wydaje się, że struktura kapitałowa, jak i forma organizacyjno-prawna stwarza możliwości dla firmy Tyski Sport S.A., aby stała się „oknem”/„bramą na świat” aktywnie przyciągającą przedsiębiorców do współpracy z administracją miasta Tychy na rzecz rozwoju sportu w mieście. Jednak konieczność prowadzenia przez tę firmę czynności administracji obiektem Stadion Miejski, jak i klubów sportowych GKS Tychy sekcja piłki nożnej, hokeja na lodzie, jak i koszykówki, może ograniczyć możliwości aktywnego (konkurencyjnego w porównaniu z innymi miastami GZM) pozyskania partnerów biznesowych i utrzymania lub osiągnięcia jeszcze lepszych wyników sportowych.

Dla precyzyjnego określenia kierunków rozwoju najlepszego modelu zarządzania sportem w mieście Tychy konieczne jest opracowanie jednolitych narzędzi i technik cyklicznej weryfikacji (badań rynkowych) skuteczności i efektywności podejmowanych działań przez poszczególne podmioty powołane (funkcjonujące) na rzecz rozwoju sportu w mieście. Stosowanie nomenklatury wykorzystywanej w statystykach GUS, jak i organizacjach krajowych czy międzynarodowych przy gromadzeniu danych, może pozwolić na porównywanie uzyskiwanych wyników w mieście Tychy i podejmowanie celowych decyzji dla alokacji środków publicznych w rozwój najbardziej atrakcyjnych, z punktu widzenia interesu publicznego miasta Tychy, dyscyplin sportowych.

3.4 SWOT dla sportu w Tychach

Zestawienie uwarunkowań kluczowych dla rozwoju sportu w Tychach (tab. 13) pozwala na pewne podsumowanie rozważań nad czynnikami stwarzającymi szanse lub zagrożenia, które wynikają ze zmian zachodzących w otoczeniu; jak i czynników stanowiących silne i słabe strony administracji miasta w rozwoju sportu w Tychach.

Tabela 13. Kluczowe uwarunkowania rozwoju sportu w Tychach - SWOT

Silne strony miasta Tychy	Słabe strony miasta Tychy
<ul style="list-style-type: none"> - wzrost aktywności sportowej mieszkańców (wynikający ze zdecydowanego wzrostu liczby osób członków klubów sportowych w Tychach) - wzrost wydatków miasta Tychy na sport - funkcjonowanie i rozwój na terenie miasta Katowickiej Specjalnej Strefy Ekonomicznej S.A. i innych stref aktywności gospodarczej - istniejące już nowoczesne obiekty sportowe spełniające wymagania organizacji imprez międzynarodowych - bardzo dobra dostępność obiektów sportowych dla mieszkańców (bliska odległość od miejsca zamieszkania wynikająca ze znacznego rozproszenia obiektów) - bardzo dobra dostępność obiektów sportowych dla odwiedzających (dogodne połączenia komunikacją zbiorową z Katowic, PKP IC ze stolicami UE i miastami wojewódzkimi, a także samochodową – drogi krajowe, parkingi typu park and ride) - bliska odległość stolicy administracyjnej województwa - duże powierzchnie „parków i terenów zielonych” dostępne w wielu miejscach na terenie miasta - wzrost formalizacji aktywności sportowej mieszkańców (wzrost liczby klubów sportowych na terenie miasta o 127 % w ciągu 10 lat) - stosunkowo dobre zaplecze dla realizacji usług towarzyszących dużym imprezom sportowym (baza noclegowa, gastronomiczna, usługi inne) - co najmniej jeden klub sportowy osiągający znaczące sukcesy w kraju i zagranicą (GKS Tychy – hokej na lodzie) 	<ul style="list-style-type: none"> - rosnące obciążenie obiektów sportowych w tempie szybszym niż wydatki budżetu miasta na utrzymanie i remonty tych obiektów (patrz. zał. 13) - główne (dominujące w budżetach wielu organizacji sportowych) źródło finansowania sportu w mieście – budżet miasta Tychy (brak umiejętności/możliwości organizacyjnych/inne przyczyny – dla kreowania/szukania/uruchamiania nowych/różnych sposobów pozyskania innych źródeł finansowania sportu) - trudności w komunikacji i koordynacji działań na rzecz rozwoju sportu między różnymi instytucjami publicznymi zaangażowanymi w sport w mieście, a także podmiotami prywatnymi - Ośrodek Wypoczynkowy Paprocany posiadający znaczne ograniczenia w rozwoju sportów wodnych wynikające z zanieczyszczenia Jeziora Paprocańskiego - brak wypracowanych narzędzi i technik w zakresie badania rynkowego i kontroli skuteczności podejmowanych decyzji i zadań na rzecz rozwoju sportu w mieście - wykorzystanie sportu jako formy promocji miasta Tychy i spółek prawa handlowego z udziałami miasta Tychy, skierowanej głównie do mieszkańców Tychów

Szanse	Zagrożenia
<ul style="list-style-type: none"> - dynamika rozwoju rynku <ul style="list-style-type: none"> o wzrost zainteresowania mieszkańców Polski aktywnymi formami spędzania czasu (wynikający z ogólnego trendu/mody w Polsce na „zdrowy tryb życia”) o rozwój formalnych możliwości współpracy między różnymi partnerami na rynku usług sportowych (związki sportowe, firmy rozliczeń motywacyjnych dla pracowników, angażowanie stowarzyszeń w aktywność sportową, itp.) - rosnące zainteresowanie organizacji sportowych, związków - wojewódzkich, krajowych i międzynarodowych miastem Tychy - rosnące zainteresowanie organizacji międzynarodowych realizacją imprez sportowych w Polsce - rosnące zainteresowanie prywatnych przedsiębiorstw sportem (w tym w zakresie budowy infrastruktury – np. pola golfowe, korty tenisowe) jak i sponsoringiem - rozwój współpracy miast w ramach metropolii - bliska lokalizacja stolicy administracyjnej województwa i jej zaangażowanie w rozwój wielkich wydarzeń – w tym także sportowych - bliska lokalizacja i możliwość rozwoju szerszej współpracy z Akademią Wychowania Fizycznego w Katowicach 	<ul style="list-style-type: none"> - rozwój konkurencji <ul style="list-style-type: none"> o w tym aktywności innych miast metropolii w zakresie rozwoju sportu o w tym innych obiektów sportowych na terenie Katowic i powiatów sąsiednich - rosnące koszty utrzymania obiektów <ul style="list-style-type: none"> o w tym wynikające z dynamiki zmian w zakresie bezpieczeństwa w obiektach sportowych o a także z konieczności stosowania coraz nowszych i na coraz większą skalę sposobów komunikacji z klientami docelowymi - ograniczane wydatki na programy pomocowe - brak stabilności przepisów prawnych w zakresie kultury fizycznej i sportu w kraju - niekorzystne strukturalne zmiany demograficzne w społeczeństwie polskim - zmiany w zakresie organizacji szkolnictwa w Polsce - rosnące wymagania mieszkańców Tychów względem organizacji imprez sportowych jak i poziomu widowiska sportowego

Źródło: K. Cieślowski - opracowanie własne z uwzględnieniem uwag i sugestii Zespołu ekspertów.

**RADA MIASTA
TYCHY**

Dokonując analizy SWOT zauważyć można, że w Tychach przeważają zdecydowanie silne strony, jednak otoczenie stwarza zarówno wiele szans na dalszy rozwój, jak i zagrożeń, które administracja miasta Tychy musi uwzględniać w swoich planach związanych z rozwojem sportu.

Zasoby infrastrukturalne miasta Tychy (obiekty sportowe, infrastruktura komunikacyjna) jak i osobowe (w zakresie prowadzenia zajęć sportowych, szkoleń, treningów), prognozy rozwoju uwarunkowań społeczno-ekonomicznych pozwalają na realizację strategii rozwoju sportu w Tychach w oparciu o **model agresywny maxi-maxi**, który wydaje się najbardziej odpowiedni.

Dynamika zmian zachodzących w miastach aglomeracji katowickiej (rozwój infrastruktury dla realizacji wielkich wydarzeń, wzrost inwestycji prywatnych w obiekty sportowe – np. Bażantowo, sukcesy klubów sportowych innych miast w najwyższych klasach rozgrywkowych) mogą powodować obawy o poziom atrakcyjności sportu w Tychach, jednak z uwagi na optymistyczne prognozy szczególnie w zakresie skłonności mieszkańców do aktywności sportowej i zainteresowania sportem, jak i konieczności dostosowania modelu zarządzania do realiów rynkowych, w jakich funkcjonują obiekty sportowe w Tychach, wymuszą pozytywne zmiany rynkowe pozwalające na dalszy rozwój sportu w mieście Tychy. Dotyczyć to może zarówno sportu wyczynowego, jak i amatorskiego, a także większego wykorzystania sportu, jako formy promocji miasta.

Zasoby infrastrukturalne, które planowane są zazwyczaj w miastach w długim czasie i wymagają znacznych nakładów finansowych, w mieście Tychy już są w znacznej mierze zrealizowane i wydają się dużym atutem, który należy umiejętnie „ulożować” na rynku / u klienta zainteresowanego takimi obiektami i infrastrukturą. Wydaje się też, że skala poczynionych inwestycji jak i ranga posiadanych w zarządzaniu obiektów oraz wielkość wydatków na sport, czynią SPORT ważną gałęzią lokalnej gospodarki. Model zarządzania sportem powinien opierać się na sprawdzonych schematach organizacyjnych (zał. 14 – **proponowany model zarządzania sportem w mieście Tychy**).

W przypadku mniejszych obiektów sportowych (boisk osiedlowych, szkolnych obiektów sportowych – z uwagi na stosunkowo małe środki na ich utrzymanie i remonty) należy realizować scenariusz rozwoju sportu w Tychach dla małych obiektów oparty o model strategii konkurencyjnej mini-maxi. Ograniczania słabości (wynikających głównie z możliwej pogarszającej się, jakości usług) i wykorzystaniu nadarzających się okazji w otoczeniu (np. do organizacji imprez sportowych i zajęć dla klientów mniej wymagających) – przy współpracy i wsparciu ze strony administratorów dużych obiektów sportowych – tzw. liderów w branży (Stadion Miejski w Tychach, Stadion Zimowy, Hala Sportowa).

**RADA MIASTA
TYCHY**

4 Cele i zadania dla skutecznej realizacji programu rozwoju sportu w Tychach na lata 2016-2020

Tabela 14. Cele strategiczne dla rozwoju sportu w Tychach

L.p.	Cel strategiczny	Zakładany termin realizacji	Ilościowe/ wartościowe kryterium realizacji	Wielkości założone w międzyokresach (tempo osiągnięcia celu)	Kluczowe uwarunkowania sukcesu/ zadania konieczne
1.	AKTYWNE WSPIERANIE SPORTU WYCZYNOWEGO	do końca 2020	<p>Wzrost wielkości zaangażowania kapitału prywatnego w finansowanie sportu w dyscyplinach strategicznych o 30% w porównaniu do 2015 r.</p> <p>Awans, co najmniej o jedną klasę rozgrywkową klubów z dyscyplin strategicznych lub co najmniej utrzymanie aktualnego poziomu sportowego</p> <p>Wzrost liczby osób prowadzących zajęcia szkoleniowe i trenerskie na terenie miasta Tychy o 20% porównaniu do wielkości z 2015 r.</p> <p>Przyciąganie i organizacja co najmniej 5 imprez sportowych o randze międzynarodowej w ciągu roku</p>	<p>Do końca 2016 roku wybór kluczowych dyscyplin sportowych</p> <p>Kontynuacja systemu motywacyjnego (system nagród) dla wyróżniających się sportowców i działaczy na rzecz sportu w mieście</p> <p>Utrzymanie klas sportowych</p> <p>Uruchomienie programu ambasadorów miasta Tychy w oparciu o znane postacie sportu</p> <p>Uruchomienie systemu i budżetu promocyjnego na rzecz wielkich wydarzeń sportowych</p> <p>Realizacja przedsięwzięć sportowych w roku wspólnie z innymi miastami i/lub AWF Katowice</p>	<p>Identyfikacja i akceptacja kryteriów doboru dyscyplin strategicznych</p> <p>Zabezpieczenie potrzeb dyscyplin strategicznych</p> <p><i>(utrzymanie i udostępnianie obiektów sportowych, zabezpieczenie szkoleniowców, zawodników)</i></p> <p>Uruchomienie procesu i systemu organizacji i obsługi programu sportowych ambasadorów⁶⁷ miasta Tychy dla mocniejszej promocji miasta z wykorzystaniem sportu jak i pozyskania wielkich wydarzeń i nowych sponsorów</p> <p>Przygotowanie/ opracowanie miernika atrakcyjności wydarzeń sportowych⁶⁸</p> <p>Przygotowanie struktur i procedur dla kooperacji⁶⁹ z innymi miastami w tym szczególnie z miastami GZM i/lub AWF Katowice dla przyciągnięcia wydarzeń sportowych do Tychów</p>

⁶⁷ Program Sportowych Ambasadorów Miasta Tychy mógłby opierać się na podobnych programach funkcjonujących na innych rynkach spotkań – np. biznesowych, gdzie identyfikuje się osoby znaczące w swoich dyscyplinach, związane z miastem i przygotowuje się im materiały informacyjne i promocyjne o mieście (zaplecze sportowym, infrastrukturze, możliwościach wsparcia realizacji ewentualnej imprezy, itp.). Utrzymując stały kontakt z takimi osobami, monitorując ich potrzeby można wspierać te osoby w zabiegach o pozyskanie wielkich imprez sportowych. Należałoby w tym celu wyznaczyć podmiot na terenie miasta odpowiedzialny za realizację tego Programu Ambasadorów, ustalić budżet.

⁶⁸ Miernik Atrakcyjności Wydarzeń Sportowych w Tychach mógłby zostać opracowany na wzór *Miernika atrakcyjności wydarzeń w Katowicach* – funkcjonuje od 2015 r., por.: K. Cieślowski: *Miernik atrakcyjności spotkań konferencyjnych i wydarzeń biznesowych* w: *Gospodarka turystyczna w regionie. Przedsiębiorstwo. Samorząd. Współpraca. Uniwersytetu Ekonomicznego we Wrocławiu*, Wrocław 2015, s.137-145

⁶⁹ por. K. Cieślowski: *Rozwój kooperacji w przemyśle spotkań*. Artykuł online, dla SKKP, Warszawa 2014

cd. tab. 14.

L.p.	Cel strategiczny	Zakładany termin realizacji	Ilościowe/ wartościowe kryterium realizacji	Wielkości założone w międzyokresach (tempo osiągnięcia celu)	Kluczowe uwarunkowania sukcesu/ zadania konieczne
2.	ROZWÓJ INFRASTRUKTURY SPORTOWO – REKREACYJNEJ	do końca 2017	Oddanie do użytku parku wodnego	Do końca 2017 utrzymanie terminarza budowy i organizacja obsługi	Zwiększona aktywność w zakresie promocji obiektu poza miastem Tychy dla przyciągnięcia odwiedzających i wykorzystania obiektu, jako dla promocji miasta
		do końca 2019	Oddanie do użytku nowej areny lekkoatletycznej wraz z boiskiem obok Stadionu Miejskiego	Do końca 2016 uruchomienie procedur przetargowych i najpóźniej w 2017 rozpoczęcie przygotowań do budowy obiektu Do końca 2017 roku uruchomienie struktur organizacyjnych dla komercjalizacji nowego obiektu	Uruchomienie odpowiednich struktur organizacyjnych i procesów dla realizacji budowy nowego obiektu sportowego w Tychach Uruchomienie aktywnych działań promocyjnych w zakresie pozyskania partnerów biznesowych i wydarzeń do nowego obiektu
		do 2020 r.	Budowa kilku mniejszych obiektów sportowych i modernizacja (doposażenie) istniejących	Budowa Mariny żeglarskiej na O.W. „Paprocany” Budowa obiektu do nauki gry w golfa (np. typu Driving Range) Doposażenie obiektów typu „Orlik” w zadanie pneumatyczne, trybuny. Doposażenie istniejących obiektów w specjalistyczny sprzęt Rozbudowa infrastruktury sportowo – rekreacyjnej miejskiej. Rozbudowa obiektu im. Alfreda Potrawy; Utrzymanie i rozbudowa: dróg rowerowych, szlaków do biegania, parków rolkowych, itp. Dostosowywanie obiektów do potrzeb osób niepełnosprawnych	Uruchomienie odpowiednich struktur organizacyjnych (wyznaczenie w ramach istniejących podmiotów komunalnych lub nowych) i procesów dla realizacji budowy nowych małych obiektów sportowych jak i odpowiedzialnych modernizacji istniejących
		do końca 2020	Zwiększenie wydatków na utrzymanie i remonty istniejących obiektów sportowych do poziomu odpowiadającego ich eksploatacji przez uczestników zajęć sportowych	Podniesienie o 20 % wydatków na remonty Wyrównanie tempa wzrostu wydatków na utrzymanie i remonty obiektów sportowych do tempa wzrostu popularności sportu	Stale kontrolowanie struktury wydatków na sport w mieście i ich koordynacja, dla osiągnięcia poziomu wzrostu wydatków na remonty i utrzymanie obiektów porównywanego ze wzrostem wydatków na projekty finansowane bezpośrednio z budżetu miasta Tychy

cd. tab. 14

L.p.	Cel strategiczny	Zakładany termin realizacji	Ilościowe/ wartościowe kryterium realizacji	Wielkości założone w międzyokresach (tempo osiągnięcia celu)	Kluczowe uwarunkowania sukcesu/ zadania konieczne
3.	PROMOCJA I WSPIERANIE FORM AKTYWNOŚCI RUCHOWEJ I REKREACJI	do końca 2020	20% wzrost zainteresowania sportem dzieci i młodzieży	Do końca 2018 r. – wzrost liczby dzieci i młodzieży wśród członków istniejących klubów sportowych o 20% w porównaniu do 2015 r.	<p>Promocja różnych form aktywności fizycznej we współpracy z istniejącymi klubami sportowymi Np. poprzez dalsze dofinansowywanie otwartych imprez sportowych realizowanych przez kluby sportowe</p> <p>Zwiększenie pozalekcyjnej oferty sportowo – rekreacyjnej dla dzieci i młodzieży w szkołach i przedszkolach</p> <p>Do końca 2017 r. opracowanie atrakcyjnych materiałów reklamowych i zastosowanie nowoczesnych technik komunikacji (np. aplikacji na telefon) umożliwiających poznanie miejskiej oferty aktywności ruchowej w mieście</p> <p>Dalsze udostępnianie obiektów sportowych dla klubów i stowarzyszeń za 1 zł + VAT</p>
			Wzrost zainteresowania sportem masowym w mieście Tychy wśród mieszkańców o 20%	<p>Do końca 2018 r. – wzrost liczby osób dorosłych uczestniczących w otwartych / masowych imprezach sportowych o 20% w porównaniu do 2015 r.</p> <p>Utrzymanie wsparcia z budżetu miasta dla organizacji imprez masowych popularyzujących różne formy aktywności ruchowej mieszkańców (jazda na rowerze, bieganie, jazda na rolkach, itp.), a także z udziałem osób niepełnosprawnych</p>	<p>Aktywizacja organizacji non-profit w zakresie większego zaangażowania w tworzenie programów sportowo – rekreacyjne dla mieszkańców</p> <p>Rozwój kontaktu z mediami (prasa, radio, telewizja) istniejących podmiotów komunalnych odpowiedzialnych za rozwój sportu</p> <p>Utworzenie „klubu rozwoju sportu” w mieście na rzecz doradztwa i koordynacji działań w zakresie realizacji nowych i cyklicznych imprez masowych dla mieszkańców</p>

Źródło: K. Cieślowski opracowanie własne, a także na podstawie wniosków ze spotkań Zespołu ekspertów (zał. 15) opracowującego założenia do Programu rozwoju sportu w Tychach na lata 2016 – 2020

Podsumowanie

Sport jako zjawisko społeczne odgrywa znaczącą rolę w życiu wielu mieszkańców Polski, a jako zjawisko ekonomiczne stanowi interesujący obszar rozwoju wielu przedsiębiorstw, miast. Przykłady zrealizowanych w ostatnich latach wielkich imprez sportowych w Polsce (np. Euro 2012, Mistrzostwa świata w siatkówce mężczyzn w Katowicach, i inne) sprawiają, że rośnie zainteresowanie administracji miast oddziaływaniem na ten obszar aktywności społecznej i gospodarczej w regionie.

Jednym z przejawów tego oddziaływania (sterowania, wspierania, monitorowania) jest powstawanie dokumentów planistycznych uwzględniających w swych zapiskach rozwój sportu. Administracja miasta Tychy podjęła próbę stworzenia kolejnego dokumentu planistycznego w zakresie sportu „Program rozwoju sportu w Tychach na lata 2016-2020”. Dokonano opracowania tego dokumentu w oparciu o analizę strategiczną i wnioski ze spotkań zespołu ekspertów wskazujących wybrane cele priorytetowe i zadania w zakresie rozwoju sportu w Tychach (skład osobowy zespołu - zał. 15).

Opracowanie niniejsze stanowi próbę pokazania różnych aspektów rozwoju sportu dla mieszkańców i innych interesariuszy (administracji miasta Tychy, organizacji sportowych, przedsiębiorców). Odniesiono się w nim do opisu podstaw teoretycznych procesu formułowania strategii, jako dokumentu planistycznego wyznaczającego cele w długim horyzoncie czasowym, celach formułowanych przy określonych założeniach rzeczywistości i ograniczonych możliwościach do przewidywania kierunków i siły zachodzących w otoczeniu zmian. Pokazano w tym opracowaniu konieczność precyzyjnego formułowania celów, zadań, ich opisu i uzasadnienia.

Analiza potencjału miasta Tychy dla rozwoju sportu w świetle zachodzących zmian w otoczeniu i w odniesieniu do wielu raportów branżowych pozwala stwierdzić, iż Tychy mają duży potencjał do rozwoju sportu na wysokim poziomie świadczonych usług. Wymagać to może jednak nowoczesnego podejścia do tego coraz ważniejszego w rozwoju gospodarczym miasta sektora usług. Większego zaangażowania administracji miasta w racjonalne finansowanie sportu (mierzenie efektów, transparentność podejmowanych decyzji, formalizowanie procedur, itd.), wykorzystanie sportu wieloaspektowo – w tym szczególnie, jako istotna forma promocji miasta (szczególnie w perspektywie przyciągania sponsorów, mediów, a także innych wydarzeń sportowych w tym międzynarodowych), przygotowanie struktur organizacyjnych dla podejmowania skutecznych decyzji na rynkach instytucjonalnych.

Wyznaczono w tym opracowaniu trzy cele strategiczne:

- AKTYWNE WSPIERANIE SPORTU WYCZYNOWEGO
- ROZWÓJ INFRASTRUKTURY SPORTOWO – REKREACYJNEJ
- PROMOCJA I WSPIERANIE FORM AKTYWNOŚCI RUCHOWEJ I REKREACJI

Wydaje się, że w świetle przeprowadzonej analizy, cele te mogą być w latach 2016-2020 zrealizowane. A ich osiągnięcie przyczyni się do zajęcia właściwego – ważnego miejsca sportu w gospodarce regionu i życiu mieszkańców Tychów.

**RADA MIASTA
TYCHY**

Materiały źródłowe

Raporty i opracowania

1. Aktualizacja Raportu na temat wpływu przygotowań i organizacji Mistrzostw Europy w Piłce Nożnej UEFA EURO 2012TM na gospodarkę Polski przygotowana na zlecenie spółki celowej Ministra Sportu i Turystyki, PL.2012 Sp. z o.o., Warszawa 2012
2. Aktywność fizyczna Polaków. Fundacja Centrum Badania Opinii Społecznej, Warszawa 2013
3. Aktywność sportowa Polaków. Raport z badań. CBOS, Warszawa 2013
4. Bank Dany Lokalnych. Stan na 30 XII 2014, www.stat.gov.pl
5. Bank Danych Lokalnych. Ćwiczący w sekcjach sportowych wg sportów. GUS, Warszawa, luty 2016
6. Bank Danych Lokalnych. Podmioty gospodarki narodowej wpisane do rejestru REGON. bdl.sta.gov.pl
7. Biała księga na temat sportu. Komisja Wspólnot Europejskich, Bruksela 2007
8. Cieślowski K., Kantyka J.: Wykorzystanie wielkich wydarzeń w promocji miasta – na przykładzie Katowic. w: Marketing miejsc - teraźniejszość czy przyszłość? Zeszyty Naukowe, Uczelnia Vistula, Warszawa 2015,
9. Cieślowski K.: Komercjalizacja obiektów sportowych - przykłady dobrych praktyk. Prezentacja na II Konferencji Menadżerów Sportu, AWF Katowice, 14 maj 2015
10. Cieślowski K.: Miernik atrakcyjności spotkań konferencyjnych i wydarzeń biznesowych w: Gospodarka turystyczna w regionie. Przedsiębiorstwo. Samorząd. Współpraca. Uniwersytetu Ekonomicznego we Wrocławiu, Wrocław, 2015
11. Cieślowski K.: Rozwój kooperacji w przemyśle spotkań. SKKP, Warszawa 2014
12. Finansowanie sportu przez samorząd terytorialny, red. A. Babczuk, C.H. Beck, Warszawa 2013
13. Finansowanie sportu ze środków publicznych, red. A. Babczuk, C.H. Beck, Warszawa 2014
14. Gierszewska G., Romanowska M.: Analiza strategiczna przedsiębiorstwa. PWE, Warszawa 2003,
15. Kotler P.: Marketing. Analiza, planowanie, wdrażanie i kontrola, Felberg SJA, 1999
16. Kultura fizyczna w Polsce w latach 2013 i 2014. GUS, Rzeszów 2015
17. Masterman G.: Strategic Sports Event Management. Elsevier Butterworth-Heinemann, London 2009
18. Pierścionek Z.: Zarządzanie strategiczne w przedsiębiorstwie. PWN, Warszawa 2015,
19. Pojęcia stosowane w statystyce publicznej. Dziedzina turystyka i sport. GUS, Warszawa 2016
20. Program rozwoju sportu do roku 2020. Projekt. MSiT, Warszawa, lipiec 2015
21. Programowanie rozwoju regionalnego. Poradnik dla samorządów województwa. Red. J.Hausner, MSAP AE, Kraków 1999
22. Raport Roczny 2014. NBP, Warszawa 2015
23. Report (2015), Demography World Urban Areas. 11'th Annual Edition. (Built-Up Urban Areas or World Agglomerations), Belleville 2015

24. Siły Nabywczej GfK 2016. GfK Polonia, Warszawa 2016
25. Sponsoring Monitor 2014. ARC Rynek, Warszawa 2015
26. Strategia Rozwoju Sportu Miasta Katowice do 2020 roku . Grupa PRC. Katowice 2012
27. Strategia rozwoju sportu miasta Tychy na lata 2009-2015. UM Tychy, 9 kwietnia 2009 r.
28. Strategia rozwoju sportu w województwie śląskim do roku 2020. Urząd Marszałkowski Województwa Śląskiego. Katowice 2012
29. Sytuacja demograficzna osób starszych i konsekwencje starzenia się ludności Polski w świetle prognozy na lata 2014-2050. GUS, Warszawa, 2014
30. Sznajder A.: Charakterystyka rynku sportu profesjonalnego. W: Gospodarka Narodowa. SGH, Warszawa, 10/2007
31. Sznajder A.: Marketing sportowy. PWE, Warszawa 2015,
32. The European Health & Fitness Market 2015. Deloitte, EuropeActive, Brussels, 2015
33. Ustawa z dnia 11 marca 2004 r. o podatku od towarów i usług, Dz. U. z 2011 r. nr 177, poz. 1054
34. Ustawa z dnia 25 czerwca 2010 r. o sporcie. Dz. U. 2010 r. Nr 127 poz. 857, z późn. zm.
35. Ustawa z dnia 8 marca 1990 r. o samorządzie terytorialnym. Dz.U. 1990 nr 16 poz. 95.
36. Wytyczne UE dotyczące aktywności fizycznej. Zalecane działania polityczne wspierające aktywność fizyczną wpływającą pozytywnie na zdrowie. Czwarty projekt skonsolidowany zatwierdzony przez Grupę Roboczą UE „Sport i Zdrowie” na zebraniu w dniu 25 września 2008 r., Bruksela 2008

Witryny internetowe

1. <http://bip.slaskie.pl>
2. <http://gkstycho.info>
3. <http://ksse.com.pl/inwestorzy>
4. <http://mosir.tychy.pl>
5. <http://poradnik.ngo.pl>
6. <http://pzgolf.pl>
7. <http://tyskigolf.pl>
8. <http://umtycho.pl>
9. <http://www.90minut.pl>
10. <http://www.parkwodnytycho.pl>
11. <https://mapy.google.pl>
12. www.booking.com.pl
13. www.rozklad-pkp.pl
14. www.slaskiesmaki.pl
15. www.stat.gov.pl
16. www.zabytkotechniki.pl
17. www.zomato.pl

Spis tabel

Tabela 1. Wybrane projekty inwestycyjne w Tychach	12
Tabela 2. Liczba klubów sportowych w Tychach na tle innych miast GZM w latach 2004 - 2014	20
Tabela 3. Liczba klubów sportowych w Tychach przypadającą na 10 000 mieszkańców w 2014 r.	21
Tabela 4. Liczba członków w klubach sportowych w Tychach na tle innych miast GZM w latach 2004 - 2014.....	22
Tabela 5. Liczba osób ćwiczących w klubach sportowych w Tychach na tle innych miast GZM w latach 2004 - 2014	23
Tabela 6. Liczba sekcji sportowych w klubach sportowych w Tychach na tle innych miast GZM w latach 2004 - 2014	24
Tabela 7. Liczba osób prowadzących zajęcia sportowe w klubach sportowych w Tychach na tle innych miast GZM w latach 2004 - 2014	24
Tabela 8. Liczba osób prowadzących zajęcia sportowe w klubach sportowych w Tychach przypadającą na 10 000 mieszkańców w 2014 r.	25
Tabela 9. Liczba osób prowadzących zajęcia sportowe w klubach sportowych w Tychach przypadającą na liczbę osób ćwiczących w klubach sportowych w 2014 r.....	26
Tabela 10. Wydatki z budżetu miasta Tychy kwalifikowanych do działu 926 na kulturę fizyczną (w tys. zł)	28
Tabela 11. Kluczowe uwarunkowania uwzględnione w analizie PEST	30
Tabela 12. Kluczowe obszary strategiczne w zarządzaniu sportem w Tychach.....	32
Tabela 13. Kluczowe uwarunkowania rozwoju sportu w Tychach - SWOT.....	38
Tabela 14. Cele strategiczne dla rozwoju sportu w Tychach	41

**RADA MIASTA
TYCHY**

Spis rysunków

Rys. 1. Tychy jako miasto w GZM	9
Rys. 2. Drogi krajowe w Tychach	9
Rys. 3. Rozmieszczenie obiektów sportowych w Tychach	14
Rys. 4. Rozmieszczenie fitness klubów i siłowni w Tychach	15
Rys. 5. Rozmieszczenie parków miejskich, skwerów i lodowisk sezonowych	15
Rys. 6. Dotacje dla klubów sportowych w Tychach	27
Rys. 7. Analiza portfelowa kluczowych dyscyplin sportowych w Tychach	35

**RADA MIASTA
TYCHY**

Załączniki

Załącznik 1 - Klasyfikacja obiektów sportowych wg GUS.....	50
Załącznik 2 - Obiekty sportowe w Tychach.....	51
Załącznik 3 - Siłownie i fitness club'y w Tychach	53
Załącznik 4 - Miejskie parki, skwery i lodowiska sezonowe.....	54
Załącznik 5 - Stadion Miejski w Tychach	55
Załącznik 6 - Liczba organizacji sportowych zarejestrowanych w Urzędzie Miasta Tychy	56
Załącznik 7 - Liczby uczestników zadań związanych ze sportem na terenie miasta Tychy realizowanych w ramach konkursów ofert	57
Załącznik 8 - Kluby sportowe w mieście Tychy, które w latach 2013-2015 skorzystały z wsparcia rozwoju sportu w trybie Ustawy o sporcie.....	58
Załącznik 9 - Dotacje na poszczególne dyscypliny sportowe w mieście Tychy w latach 2013-2015	59
Załącznik 10 - Ćwiczący w sekcjach sportowych wg sportów w 2014 r w województwie śląskim ...	60
Załącznik 11 - Udział ćwiczących w sekcjach sportowych wg sportów w 2014 r. w województwie śląskim do ogółu ćwiczących w Polsce	61
Załącznik 12 - Partnerzy MOSIR Tychy przy organizacji imprez masowych w latach 2011 - 2015 ...	62
Załącznik 13 - Wybrane zmienne przedstawiające bezpośrednie zaangażowanie administracji miasta Tychy w rozwój sportu w latach 2013-2015	63
Załącznik 14 - Model zarządzania sportem w Tychach	64
Załącznik 15 - Zespół ekspertów uczestniczący w formułowaniu celów priorytetowych i zadań dla potrzeb rozwoju sportu w Tychach	65

**RADA MIASTA
TYCHY**

Załącznik 1 - Klasyfikacja obiektów sportowych wg GUS

Sybol	Rodzaj obiektu	
01	Stadion	wielofunkcyjny piłkarsko-żużlowy
02		wielofunkcyjny piłkarsko-lekkoatletyczny
03		wielofunkcyjny (poza te wielofunkcyjne inne niż 01 i 02)
04		lekkoatletyczny
05		piłkarski
06		żużlowy
07		rugby
08	Boisko do gier wielkich	piłkarskie pełnowymiarowe
09		piłkarskie niepełnowymiarowe
10		rugby pełnowymiarowe
11		rugby niepełnowymiarowe
12		hokej na trawie pełnowymiarowe
13		hokej na trawie niepełnowymiarowe
14	baseball i softball pełnowymiarowe	
15	baseball i softball niepełnowymiarowe	
16	Boisko do gier małych	koszykówki pełnowymiarowe
17		koszykówki niepełnowymiarowe
18		piłki ręcznej pełnowymiarowe
19		piłki ręcznej niepełnowymiarowe
20		piłki siatkowej pełnowymiarowe
21		piłki siatkowej niepełnowymiarowe
22		siatkówki plażowej pełnowymiarowe
23		siatkówki plażowej niepełnowymiarowe
24		piłki ręcznej plażowej pełnowymiarowe
25		piłki ręcznej plażowej niepełnowymiarowe
26	Boisko uniwersalne-wielozadaniowe	
27	Hala sportowa wielofunkcyjna o wymiarach 44x22 m i większe	
28	Hala sportowa o wymiarach od 36x39 do 44x22 m	
29	Sala gimnastyczna o wymiarach od 24x12 m do poniżej 36x39 m	
30	Sala pomocnicza poniżej 24x12 m	
31	Kort tenisowy otwarty	
32	Kort tenisowy kryty	
33	Kort do squasha	
34	Pole golfowe	
35	Pływalnia	kryta o wymiarach poniżej 25x12,5 m
36		kryta o wymiarach od 25x12,5 m do poniżej 50x25 m
37		kryta o wymiarach 50x25 m
38		otwarta o wymiarach poniżej 25x12,5 m
39		otwarta o wymiarach od 25x12,5 m do poniżej 50x25 m
40	otwarta o wymiarach 50x25 m	
41	Aquatpark	
42	Hipercentr	
43	Tor	jeździecki
44		hucznicy
45		kolarski
46		kanoistyczny
47		ryzywarski (do jazdy szybkiej na łodzi)
48		wodny (kajakowy, wioślarski, regatowy)
49		motocyklowy
50		karciowy
51		karate
52		Strzelnica
53	Łodwisła składowa różna	niezadaszone
54		kryte
55	Skocznia narciarska	
56	Narciarska trasa zjazdowa	
57	Narciarska trasa biegowa	
58	Trasa narciarska	
59	Ścieżki rowerowe	
60	Skatepark	
61	Siłownia zewnętrzna	
62	Bieżnia okólna	
63	Bieżnia prosta	

Załącznik 2 - Obiekty sportowe w Tychach

1. Boisko Golf, ul. Edukacji
2. Boiska sportowe, ul. Katowicka 241
3. Boiska, Osiedle "Ogrodnik"
4. Boiska, ul. Darwina
5. Boiska, ul. Hutnicza
6. Boiska, ul. Konecznego 14-38
7. Boiska, ul. Kubicy 11-23
8. Boisko LKS "Ogrodnik" w Tychach, ul. Jedności 131
9. Boisko sportowe, ul. Przejazdowa
10. Boisko sportowe, ul. Sikorskiego 17
11. Boisko sportowe, ul. Sportowa
12. Boisko ul. Kopernika
13. Boisko, os. M
14. Boisko, os. N
15. Boisko, os. O
16. Boisko, ul. Broniewskiego
17. Boisko, ul. Brzozowa 2
18. Boisko, ul. Dunikowskiego 2
19. Boisko, ul. Legionów Polskich 19
20. Boisko, ul. Reymonta 39
21. Boisko, ul. Uczniowska
22. Boisko, ul. Wieniawskiego
23. Boisko, ul. Wieniawskiego 16-18
24. Boisko, ul. Wieniawskiego 30
25. Boisko, ul. Zawilców
26. Boisko, ul. Żwakowska
27. Gimnazjum nr 1, ul. Brzozowa 24
28. Gimnazjum nr 11, ul. Niepodległości 108
29. Gimnazjum nr 12, ul. Elfów 9
30. Gimnazjum nr 3, ul. Borowa 123
31. Gimnazjum nr 5, ul. Młodzieżowa 1
32. Gimnazjum nr 6, ul. Tołstoja 1
33. Gimnazjum nr 7, ul. Zgrzebnioka 45
34. Hala sportowa, ul. Piłsudskiego 20
35. Hotel Piramida, ul. Sikorskiego 100
36. I Liceum Ogólnokształcące, ul. Korczaka 6
37. II Liceum Ogólnokształcące, ul. Norwida 40
38. III Liceum Ogólnokształcące, ul. Elfów 62
39. Kompleks sportowy "Paprocany", ul. Sikorskiego 110
40. Kryta Pływalnia, ul. Edukacji 9
41. Ośrodek Wypoczynkowy "Paprocany", ul. Parkowa 17
42. Prywatny Klub Tenisowy "Tenis Team" S.C., ul. Edukacji
43. Servicom Sp. z o.o., ul. Szkolna 63a
44. Specjalny Ośrodek Szkolno - Wychowawczy, ul. Filaretów 5
45. Stadion Miejski, ul. Edukacji 7
46. Stadion zimowy, ul. Ch. de Gaulle'a 2
47. Stowarzyszenie sportowe OKS "JUWE", ul. Sportowa
48. Szkoła Podstawowa nr 18, ul. Fitelberga 8
49. Szkoła Podstawowa nr 1, ul. Plac Wolności 4

50. Szkoła Podstawowa nr 10, ul. Borowa 123
51. Szkoła Podstawowa nr 11, ul. Skłodowskiej 4
52. Szkoła Podstawowa nr 17, ul. Begonii 5
53. Szkoła Podstawowa nr 17, ul. Jaroszowicka 100
54. Szkoła Podstawowa nr 22 z Oddz. Integr., ul. Harcerska 25
55. Szkoła Podstawowa nr 3, ul. Wojska Polskiego 10
56. Szkoła Podstawowa nr 35 z Oddz. Integr., ul. Piłsudskiego 21
57. Szkoła Podstawowa nr 36, ul. Ch. de Gaulle'a 18
58. Szkoła Podstawowa nr 4, ul. Oświęcimska 256
59. Szkoła Podstawowa nr 40 z Oddz. Integr., ul. Konecznego 1
60. Szkoła Podstawowa nr 40 z Oddz. Integr., ul. Zgrzebnioka 45
61. Szkoła Podstawowa nr 6, ul. Katowicka 102
62. Szkoła Podstawowa nr 7, ul. Tołstoja 1
63. Szkoła Podstawowa nr 8, ul. Cmentarna 54
64. U przewoźnika, ul. Piłsudskiego 14
65. ul. Poziomkowa
66. Wielofunkcyjny kompleks sportowy "Orlik 2012", ul. Borowa 128
67. Wielofunkcyjny kompleks sportowy "Orlik 2012", ul. Filaretów
68. Zespół boisk piłkarskich, ul. Andersa 22
69. Zespół Szkolno - Przedszkolny, ul. Leśna 66
70. Zespół Szkół nr 1, ul. Wejchertów 20
71. Zespół Szkół nr 2, ul. Andersa 40
72. Zespół Szkół nr 3, ul. Nowokościelna 11
73. Zespół Szkół nr 4, al. Bielska 100
74. Zespół Szkół nr 5, ul. Edukacji 11
75. Zespół Szkół nr 6, al. Piłsudskiego 10
76. Zespół Szkół nr 7, ul. Browarowa 1a
77. Zespół Szkół Sportowych, al. Niepodległości 190
78. Zespół Szkół z Oddziałami Integracyjnymi, ul. Czarnieckiego 22

źródło: Mapa obiektów sportowych. <http://umtychy.pl/sport> (stan na dzień: 2015-07-29)

**RADA MIASTA
TYCHY**

Załącznik 3 - Siłownie i fitness club'y w Tychach

1. Active Point
2. Aerobik · Nałkowskiej
3. Body & Sun
4. Body Shaper
5. City Point
6. FITNESS CLUB&GYM
7. Kafar Siłownia Klub Fitness
8. Klub Bastion
9. Komnata solna
10. Mrs. Sporty Tychy
11. No limits. Centrum fitness
12. Parafia rzymskokatolicka bł. Karoliny
13. Progress Studio Rozwoju Osobistego
14. Revital fitness & gym
15. Siłownia - Edukacji
16. Street Workout Tychy
17. Strefa Fitness - Fabryczna
18. Sylwetka. Siłownia, masaż, odżywki, dietetyk
19. Tiger Fitness Club
20. Warsztat Formy
21. Zdrowie s.c. Klub sportowo - rekreacyjny

źródło: google.com (hasło: fitness club Tychy; dostęp dn.: 2016-04-25)

**RADA MIASTA
TYCHY**

Załącznik 4 - Miejskie parki, skwery i lodowiska sezonowe

1. Park Suble I
2. Park Suble II
3. Park Północny
4. Park Miejski
5. Park Łabędzi
6. Park Górniczy
7. Park Jaworek
8. Park św. Franciszka z Asyżu
9. Skwer przy ulicy Dębowej
10. Skwer przy ulicy Cyganerii
11. Skwer przy ulicy Cichej
12. Skwer Niedźwiadków
13. Skwer przy ul. kard. Hlonda vel. Park nad Potokiem Tyskim
14. Promenada - ciąg pieszy przy ul. Darwina
15. O.W. Paprocany
16. Tereny zielone przy torach
17. Tereny zielone przy ul. Burschego
18. Park Browarniany
19. Skwer Starego Alojza
20. Mini-park Raj
21. Lodowiska plenerowe - sezonowe os. B
22. Lodowisko na placu "pod Żyrafą"
23. Lodowiska plenerowe – Paprocany

źródło: <http://umtychy.pl/artukul/34/parki-i-skwery> (dost.: 2016-04-20)

RADA MIASTA
TYCHY

Załącznik 5 - Stadion Miejski w Tychach

Liczba miejsc dla widzów:

cecha	osób
Łączna ilość miejsc na trybunach:	15 150
Siedzenia zwykłe:	14 057
Siedzenia VIP:	843
Siedzenia Skybox:	100
Dla osób niepełnosprawnych:	26
Media:	150

Powierzchnie parkingowe:

przeznaczenie	Pow. w m ²
Dla widzów:	197
Dla VIP (ogrodzony):	101
Dla osób niepełnosprawnych:	14
Dla autobusów:	5
Dla wozów transmisyjnych:	1000

Dostępne pomieszczenia i przestrzenie:

Rodzaj pomieszczenia	Liczba os.	Pow. w m ²
Punkty gastronomiczne	11	797
Gabinet odnowy biologicznej	1	115
Sale konferencyjne	3	499
Łoże VIP + Super VIP	10+1	233
Stanowiska komentatorskie - 20 miejsc	6	83
Studio TV	2	74
Strefa robocza mediów - 30 miejsc	1	174
Duże szatnie sportowe z zapleczem	2	672
Szatnie sportowe	10	464
Szatnie trenerskie	6	179
Szatnie sędziowskie	2	56
Szatnie obsługi technicznej	2	36
Pomieszczenia medyczne	4	64
Kriokomora	1	46
Siłownia	1	187

Źródło: opracowanie na podstawie http://gkstychy.info/stadion/216,dane_objektu/

**RADA MIASTA
TYCHY**

Załącznik 6 - Liczba organizacji sportowych zarejestrowanych w Urzędzie Miasta Tychy

Zestawienie liczbowe dotyczące stowarzyszeń z siedzibą w Tychach za lata 2012-2015.

Dane dla każdego roku zestawiono wg stanu na dzień 31 XII.

Rok	Stowarzyszenia ogółem*	Stowarzyszenia sportowe	Uczniowskie Kluby Sportowe**	Kluby sportowe**	Organizacje Sportowe razem
2012	239	31	22	17	70
2013	242	31	22	18	71
2014	249	32	24	19	75
2015	248	31	24	21	76

Źródło: Wydział Spraw Obywatelskich UM Tychy, dane z dnia 06.04.2016r.

Kolumna po nazwą "Stowarzyszenia ogółem*" obejmuje podmioty mające osobowość prawną, jednostki terenowe stowarzyszeń i stowarzyszenia zwykłe.

** Dwie ostatnie kolumny odnoszą się do podmiotów, dla których organem ewidencyjnym jest Prezydent Miasta Tychy. Obok UKS-ów są to kluby sportowe działające w formie stowarzyszeń, których statuty nie przewidują prowadzenia działalności gospodarczej.

**RADA MIASTA
TYCHY**

Załącznik 7 - Liczby uczestników zadań związanych ze sportem na terenie miasta Tychy realizowanych w ramach konkursów ofert

Nazwa wnioskodawcy	2013 r.	2014 r.	2015 r.
Ośrodek Christoforos przy Parafii bł. Karoliny	25	40	41
Ludowy Klub Sportowy „Ogrodnik”	107	107	100
Stowarzyszenie Sportowe OKS JUWe Tychy - Jaroszowice	-	100	120
GKS Tychy Oldboys 43-00 Tychy	67	120	-
Klub Rekreacyjno-Sportowy Towarzystwa Krzewienia Kultury Fizycznej „Pionier”	-	107	100
Szkolne Towarzystwo Sportowe w Tychach	5 400	5 440	5 460
Stowarzyszenie Kibiców „Tyski Fan”	-	210	-
Stowarzyszenie na rzecz dzieci z porażeniem mózgowym „Bliżej Nas”	241	351	248
Polskie Towarzystwo Turystyczno – Krajoznawcze Tychy	210	306	-
Kobięcy Klub Sportowy Polonia Tychy	80	-	-
Oddział Regionalny Olimpiady Specjalne Polska- Śląskie, Sekcja Terenowa Olimpiad Specjalnych „Pryzmat”	70	70	185
Wojewódzkie Stowarzyszenie Sportu i Rehabilitacji Niepełnosprawnych „START”	269	380	524
Stowarzyszenie „Sportowe Tychy”	500	2 800	2 880
Caritas Archidiecezji Katowickiej Ośrodek Św. Faustyna w Tychach	98	94	356
Wojewódzkie Wodne Ochotnicze Pogotowie Ratunkowe w Katowicach- Oddział Rejonowy w Tychach	93	62	202
Stowarzyszenie Miłośników Psów Zaprzęgowych TRAVOIS40-237 Katowice	-	213	235
Szkolny Klub Sportowy Paprocany”	296	-	-
Uczniowski Klub Sportowy „Auerbach Tychy”	72	-	52
UKS Snowboard Kangur Tychy	13	-	-
UKS Czułowianka Tychy	-	-	57
KS CAPOEIRA Camangula	-	-	90
Razem	7 541	10 400	10 560

Źródło: MOSiR Tychy. Zespół ds. Sportu i Organizacji Imprez na podstawie Sprawozdań z wykonania Roczego programu współpracy z organizacjami pozarządowymi w latach 2013-2015, z 04.04.2016

**RADA MIASTA
TYCHY**

Załącznik 8 - Kluby sportowe w mieście Tychy, które w latach 2013-2015 skorzystały z wsparcia rozwoju sportu w trybie Ustawy o sporcie

- Akademia Piłki Nożnej GKS Tychy
- Automobilklub Ziemi Tyskiej
- GKS Futsal Tychy
- GKS Tychy Oldboys
- GKS Tychy – Tyski Sport S.A.
- Klub Rekreacyjno-Sportowy Towarzystwa Krzewienia Kultury Fizycznej „PIONIER”
- Klub Sportowy All Black’s & Red’s Tychy
- Klub Sportowy Capoeira Camangula
- Klub Sportowy Dragon
- Klub Sportowy Gwardia
- Klub Sportowy Siódemka Tychy
- Klub Sportowy Stowarzyszenie Futbolu Amerykańskiego Tychy Falcons
- Kobięcy Klub Sportowy „Polonia Tychy”
- Ludowy Klub Sportowy „Ogrodnik” w Tychach
- Miejski Ośrodek Sportu Młodzieżowego
- Osiedlowy Klub Sportowy „ZET”
- Parafialny Uczniowski Katolicki Klub Sportowy „CHRZCICIEL”
- Stowarzyszenie „Sportowe Tychy”
- Stowarzyszenie Kobięcego Klubu Hokeja na Lodzie „Atomówki” GKS Tychy
- Stowarzyszenie Promocji Lekkiej Atletyki
- Stowarzyszenie Sportowe OKS JUWE Tychy – Jaroszowice
- Śląski Klub Karate „Goliat”
- Śląskie Towarzystwo Strzeleckie
- Tyski Klub Golfowy
- Tyski Klub Siatkarski
- Tyski Związek Skata Sportowego
- Tyskie Stowarzyszenie Sportowe
- Uczniowski Klub Sportowy „Auerbach Tychy”
- Uczniowski Klub Sportowy „Grom Tychy”
- Uczniowski Klub Sportowy GKS Tychy
- Uczniowski Klub Sportowy Snowboard Kangur Tychy
- UKS Czułowianka Tychy
- Wojewódzkie Stowarzyszenie Sportu i Rehabilitacji Niepełnosprawnych START

Źródło: Opracowanie własne MOSiR Tychy. Zespół ds. Sportu i Organizacji Imprez na podstawie Sprawozdań z wykonania Rocznej umowy współpracy z organizacjami pozarządowymi w latach 2013-2015, z 04.04.2016

**RADA MIASTA
TYCHY**

Załącznik 9 - Dotacje na poszczególne dyscypliny sportowe w mieście Tychy w latach 2013-2015

l.p.		2013	2014	2015	Razem w latach 2013-2014
1.	Piłka nożna	15	17	17	49
2.	Karate/ sztuki walki	5	6	5	16
3.	Sport niepełnosprawnych	4	6	5	15
4.	Gry i zabawy rekreacyjno-sportowe dla dzieci i młodzieży	3	5	6	14
5.	Hokej na lodzie	6	3	3	12
6.	Lekka atletyka/ bieganie	3	4	3	10
7.	Futsal	3	3	3	9
8.	Siatkówka	2	3	2	7
9.	Futbol Amerykański	1	2	2	5
10.	Skoki do wody	2	1	2	5
11.	Koszykówka	1	2	1	4
12.	Snowboard	2	1	1	4
13.	Capoeira	1	1	2	4
14.	Unihokej	1	1	1	3
15.	Pływanie	1	1	1	3
16.	Golf	1	1	1	3
17.	Strzelectwo	1	1	1	3
18.	Sport samochodowy	1	1	1	3
19.	łyżwiarstwo figurowe na lodzie	1	1		2
20.	Jazda na rowerze	1	1		2
21.	Skat		1	1	2
22.	Dogtrekking		1	1	2
23.	Kajakarstwo	1			1
	suma	56	63	59	

Źródło: Opracowanie na podstawie danych MOSiR Tychy. Zespół ds. Sportu i Organizacji Imprez na podstawie Sprawozdań z wykonania Rocznego programu współpracy z organizacjami pozarządowymi w latach 2013-2015, z 04.04.2016

**RADA MIASTA
TYCHY**

Załącznik 10 - Ćwiczący w sekcjach sportowych wg sportów w 2014 r w województwie śląskim

	Dyscyplina sportowa	Liczba ćwiczących w woj. śląskim	Udział ćwiczących danej dyscypliny	Udział narastająco
1.	piłka nożna (łącznie z halową i plażową)	42 367	41,94%	41,94%
2.	piłka siatkowa (łącznie z plażową)	9 061	8,97%	50,91%
3.	pływanie	5 585	5,53%	56,44%
4.	koszykówka	5 177	5,13%	61,57%
5.	lekka atletyka	3 074	3,04%	64,61%
6.	tenis stołowy	3 025	2,99%	67,61%
7.	piłka ręczna	2 970	2,94%	70,55%
8.	judo	2 346	2,32%	72,87%
9.	szachy	1 987	1,97%	74,84%
10.	kulturystyka i trójbój siłowy (łącznie z fitness)	1 940	1,92%	76,76%
11.	karate	1 873	1,85%	78,61%
12.	karate tradycyjne	1 856	1,84%	80,45%
13.	tenis	1 617	1,60%	82,05%
14.	alpinizm	1 336	1,32%	83,37%
15.	sporty lotnicze	1 272	1,26%	84,63%
16.	narciarstwo klasyczne	1 079	1,07%	85,70%
17.	żeglarstwo (łodzie regatowe)	1 067	1,06%	86,76%
18.	boks	1 025	1,01%	87,77%
19.	hokej na lodzie	949	0,94%	88,71%
20.	taekwondo ITF (bez innych odmian taekwondo)	938	0,93%	89,64%
21.	szermierka	885	0,88%	90,52%
22.	kick-boxing	790	0,78%	91,30%
23.	jeździectwo	663	0,66%	91,96%
24.	strzelectwo sportowe	601	0,60%	92,55%
25.	narciarstwo alpejskie	491	0,49%	93,04%
26.	taniec sportowy	482	0,48%	93,51%
27.	gimnastyka sportowa	465	0,46%	93,97%
28.	badminton	402	0,40%	94,37%
29.	łucznictwo	399	0,40%	94,77%
30.	brydż sportowy	394	0,39%	95,16%
31.	akrobatyka (łącznie ze skokami na trampolinie)	385	0,38%	95,54%
32.	sport motorowy	358	0,35%	95,89%
33.	zapasy styl wolny	313	0,31%	96,20%
34.	rugby	313	0,31%	96,51%
35.	pięciobój nowoczesny	298	0,30%	96,81%
36.	pozostałe dyscypliny	3 225	3,19%	100,00%
	Razem	101 008	100,00%	41,94%

Źródło: K. Cieślowski na podstawie *Bank Danych Lokalnych. Ćwiczący w sekcjach sportowych wg sportów*. GUS, Warszawa luty 2016

**RADA MIASTA
TYCHY**

**Załącznik 11 - Udział ćwiczących w sekcjach sportowych wg sportów w 2014 r.
w województwie śląskim do ogółu ćwiczących w Polsce**

	Dyscyplina sportowa	Liczba ćwiczących w woj. śląskim	Liczba ćwiczących w Polsce	Udział ogólnej liczby osób ćwiczących w woj. śląskim do ogółu w Polsce
1.	szermierka	885	3 386	26,1%
2.	hokej na lodzie	949	3 758	25,3%
3.	alpinizm	1 336	5 499	24,3%
4.	kulturystyka i trójbój siłowy (łącznie z fitness)	1 940	8 696	22,3%
5.	narciarstwo klasyczne	1 079	5 155	20,9%
6.	gimnastyka sportowa	465	2 369	19,6%
7.	sporty lotnicze	1 272	6 651	19,1%
8.	boks	1 025	5 490	18,7%
9.	pięciobój nowoczesny	298	1 736	17,2%
10.	żeglarstwo (łódzie regatowe)	1 067	6 862	15,5%
11.	taekwondo ITF (bez innych odmian taekwondo)	938	6 116	15,3%
12.	kick-boxing	790	5 327	14,8%
13.	łucznictwo	399	2 765	14,4%
14.	pływanie	5 585	39 586	14,1%
15.	karate tradycyjne	1 856	13 914	13,3%
16.	narciarstwo alpejskie	491	3 701	13,3%
17.	szachy	1 987	15 249	13,0%
18.	judo	2 346	18 155	12,9%
19.	koszykówka	5 177	44 275	11,7%
20.	brydż sportowy	394	3 426	11,5%
21.	tenis	1 617	14 276	11,3%
22.	jeździectwo	663	6 014	11,0%
23.	piłka nożna (łącznie z halową i plażową)	42 367	393 168	10,8%
24.	rugby	313	2 963	10,6%
25.	akrobatyka (łącznie ze skokami na trampolinie)	385	3 801	10,1%
26.	piłka siatkowa (łącznie z plażową)	9 061	89 557	10,1%
27.	tenis stołowy	3 025	30 842	9,8%
28.	sport motorowy	358	3 882	9,2%
29.	karate	1 873	22 125	8,5%
30.	piłka ręczna	2 970	37 023	8,0%
31.	zapasy styl wolny	313	4 105	7,6%
32.	lekka atletyka	3 074	42 817	7,2%
33.	taniec sportowy	482	7 175	6,7%
34.	badminton	402	6 677	6,0%
35.	strzelectwo sportowe	601	16 975	3,5%
36.	pozostałe dyscypliny	3 225	48 102	6,7%
	Razem	101 008	931 618	10,8%

Źródło: K. Cieślowski na podstawie *Bank Danych Lokalnych. Ćwiczący w sekcjach sportowych wg sportów*. GUS, Warszawa luty 2016

**RADA MIASTA
TYCHY**

Załącznik 12 - Partnerzy MOSiR Tychy przy organizacji imprez masowych w latach 2011 - 2015

1. ŚLĄSKI ZWIĄZEK PIŁKI NOŻNEJ
2. ŚLĄSKI ZWIĄZEK PIŁKI RĘCZNEJ
3. ŚLĄSKI ZWIĄZEK PIŁKI SIATKOWEJ
4. ŚLĄSKI ZWIĄZEK KOSZYKÓWKI
5. ŚLĄSKI ZWIĄZEK TENISA STOŁOWEGO
6. ŚLĄSKI ZWIĄZEK KAJAKOWY
7. ŚLĄSKI ZWIĄZEK BOKSEREKI
8. ŚLĄSKI ZWIĄZEK ZAPAŚNICZY
9. ŚLĄSKI OKRĘGOWY ZWIĄZEK PŁYWACKI
10. ŚLĄSKI ZWIĄZEK LEKKIEJ ATLETYKI
11. ŚLĄSKI ZWIĄZEK HOKEJA NA LODZIE
12. ŚLĄSKA FEDERACJA SPORTU
13. POLSKI ZWIĄZEK HOKEJA NA LODZIE
14. ZWIĄZEK PIŁKI RĘCZNEJ W POLSCE
15. POLSKI ZWIĄZEK KAJAKOWY
16. POLSKI ZWIĄZEK PIŁKI SIATKOWEJ
17. POLSKI ZWIĄZEK LEKKIEJ ATLETYKI
18. POLSKI ZWIĄZEK TENISA STOŁOWEGO
19. POLSKI ZWIĄZEK PŁYWACKI
20. POLSKI ZWIĄZEK BOKSERSKI
21. POLSKI ZWIĄZEK ZAPAŚNICZY
22. ŚLĄSKI ZWIĄZEK GMIN I POWIATÓW
23. FUNDACJA ŚLĄSKIE HOSPICJUM DLA DZIECI
24. STOWARZYSZENIE GMIN I POWIATÓW „ŚLĄSK – BESKIDY”

źródło: MOSiR Tychy, Dział Organizacji Imprez (dost.: 2016-04-20)

**RADA MIASTA
TYCHY**

Załącznik 13 - Wybrane zmienne przedstawiające bezpośrednio zaangażowanie administracji miasta Tychy w rozwój sportu w latach 2013-2015

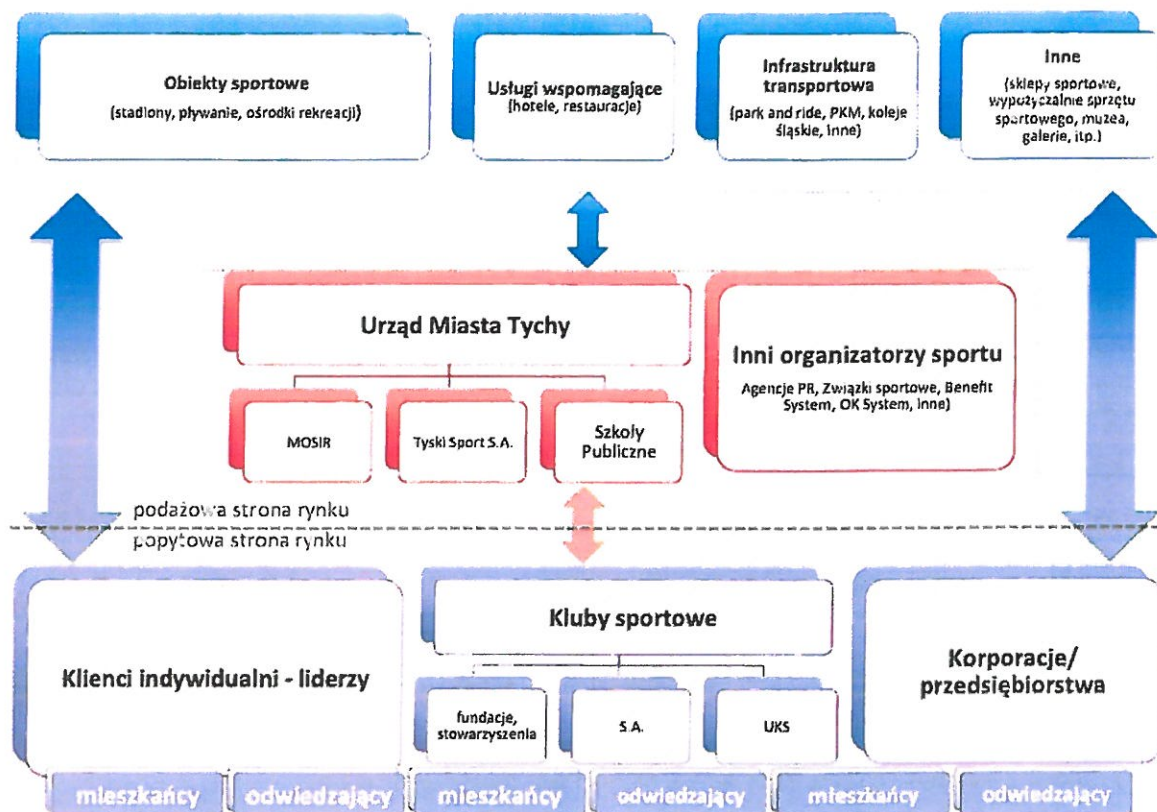
l.p.	zmienne poddane analizie	2013 r.	2014 r.	2015 r.	zmiana w latach 2013-2015
1.	Liczba uczestników w zadaniach realizowanych przez kluby sportowe i organizacje pozarządowe w ramach konkursów ofert w Tychach	7 541,00	10 400,00	10 560,00	40,0%
2.	Liczba uczestników w projektach realizowanych przez kluby sportowe w ramach wspierania rozwoju sportu przez miasto Tychy	4 087,00	5 982,00	6 811,00	66,7%
3.	Kwota dotacji dla klubów sportowych z budżetu miasta Tychy w tysiącach złotych	6 500,28	7 506,96	8 701,84	33,9%
4.	Łączne wydatki budżetu miasta kwalifikowane w dziale 926 – Kultura fizyczna w tysiącach złotych	22 037,43	88 675,94	58 869,38	167,1%
5.	w tym - wydatki na utrzymanie obiektów sportowych	9 108,07	10 588,82	11 397,32	25,1%
6.	w tym - wydatki na remonty obiektów sportowych	665,87	243,72	519,07	-22,0%

źródło: K. Cieślowski na podstawie danych MOSiR Tychy (dost.: 2016-04-20)

Liczba uczestników w zadaniach realizowanych przez kluby sportowe i organizacje pozarządowe w ramach konkursów ofert w Tychach jak i liczba uczestników w projektach realizowanych przez kluby sportowe w ramach wspierania rozwoju sportu przez miasto Tychy rosła odpowiednio 40,0% i 66,7% w ciągu trzech lat. Oznacza to, że znacznie wzrosło obciążenie i zagospodarowanie istniejących w mieście obiektów sportowych. Natomiast wydatki z budżetu miasta Tychy na utrzymanie tych obiektów wzrosły o 25,1% a na remonty nawet odnotowano spadek wydatków o 22,0% w ciągu trzech lat. Taka sytuacja może spowodować spadek jakości świadczonych usług w tych obiektach w zakresie organizacji zajęć i realizacji imprez sportowych.

**RADA MIASTA
TYCHY**

Załącznik 14 - Model zarządzania sportem w Tychach



źródło: K. Cieślukowski opracowanie własne

**RADA MIASTA
TYCHY**

Załącznik 15 - Zespół ekspertów uczestniczący w formułowaniu celów priorytetowych i zadań dla potrzeb rozwoju sportu w Tychach

Przewodniczący:

- Marcin Staniczek - Dyrektor Miejskiego Ośrodka Sportu i Rekreacji w Tychach, Wiceprezes Miejskiego Ośrodka Sportu Młodzieżowego.

Członkowie:

- Jacek Baran – Dyrektor, Zespół Szkół Sportowych w Tychach,
- Grzegorz Bednarski - Prezes Zarządu, Tyski Sport S.A.,
- Karolina Hamer - Medalistka mistrzostw świata i Europy w pływaniu, paraolimpijka,
- Marzena Klementa - Główny specjalista, Miejski Zarządu Oświaty w Tychach,
- Jacek Kozub – Wiceprezes, Klub Sportowy Stowarzyszenie Futbolu Amerykańskiego Tychy Falcons,
- Joanna Kudela – Naczelnik, Wydział Przygotowania i Realizacji Inwestycji Urzędu Miasta Tychy,
- Marcin Kuśmierz – Dyrektor, Akademia Piłki Nożnej GKS Tychy,
- Bożena Nowak– Naczelnik, Wydział Rozwoju Miasta i Funduszy Europejskich Urzędu Miasta Tychy,
- Andrzej Rafa – Dyrektor, Gimnazjum nr 3 w Tychach z oddziałami sportowymi,
- Krzysztof Woźniak – Przewodniczący, Komisja Kultury Sportu i Turystyki Rady Miasta Tychy, członek Rady Sportu Miasta Tychy,
- Gabriela Wysocka – Prezes, Szkolne Towarzystwo Sportowe w Tychach.

**RADA MIASTA
TYCHY**

